



ЈАВНО ПРЕДУЗЕЋЕ
ПУТЕВИ СРБИЈЕ

Инвеститор: ЈП "Путеви Србије"

ПЛАН УПРАВЉАЊА ЗАШТИТОМ ЖИВОТНЕ СРЕДИНЕ

-драфт-

ИЗРАДА ГЛАВНОГ ПРОЈЕКТА ПОЈАЧАНОГ ОДРЖАВАЊА
ДРЖАВНОГ ПУТА ИБ-21, ДЕОНИЦА:
ИВАЊИЦА - СЈЕНИЦА,
СТАЦИОНАЖА: КМ 249+951 - КМ 288+251,
ДУЖИНА: 38.300 КМ

ЖИВОТНА СРЕДИНА КАТЕГОРИЈА Б



Мај 2021.



Информације о документу

Опште информације

Аутор	Мирко Јевтић, маг.инж.зашт.жив.сред.
Назив пројекта	Израда техничке документације за појачано одржавање државног пута IB-21 (стара ознака пута M-21), Деоница: Ивањица - Сјеница Стационажа: км 249+951 - км 288+251 Дужина: 38.300 км
Назив документа	План управљања заштитом животне средине- ЕМР
Датум	Мај 2021.

Историја исправки

Верзија	Датум	Аутор	Одобрено и потписано од стране:
Нацрт 1	19.04.2021.	Мирко Јевтић, маг.инж.зашт.жив.сред Милијана Јевтић, маг.инж.зашт.жив.сред	Миодраг Јовић, дипл.грађ.инж.
Ревизија 1	17.05.2021.	Мирко Јевтић, маг.инж.зашт.жив.сред Милијана Јевтић, маг.инж.зашт.жив.сред	Миодраг Јовић, дипл.грађ.инж.
Финална верзија			

САДРЖАЈ

УВОД.....	1
РЕЗИМЕ.....	2
1. ОПИС ПРОЈЕКТА.....	8
2. ПОЛИТИКА, ПРАВНИ И АДМИНИСТРАТИВНИ ОКВИР.....	9
3. ОЦЕНА ОСНОВНИХ УСЛОВА НА ТРАСИ ТОКОМ ИСТРАЖИВАЊА.....	12
4. РЕЗИМЕ УТИЦАЈА НА ЖИВОТНУ СРЕДИНУ.....	15
5. ПЛАН УПРАВЉАЊА ЗАШТИТОМ ЖИВОТНЕ СРЕДИНЕ.....	22
А. План за ублажавање утицаја.....	22
Б. План праћења утицаја.....	28
Ц. Институционална примена и договори о извештавању.....	28
6. УКЉУЧИВАЊЕ ЗАИНТЕРЕСОВАНИХ СТРАНА - ОБЈАВЉИВАЊЕ ИНФОРМАЦИЈА, КОНСУЛТАЦИЈЕ И УЧЕШЋЕ.....	32
7. РЕФЕРЕНЦЕ.....	33
ПРИЛОЗИ	
Прилог 1 ПЛАН УБЛАЖАВАЊА	
Прилог 2 ПЛАН ПРАЋЕЊА УТИЦАЈА	
Прилог 3 ЗАКОНОДАВСТВО	
Прилог 4 УКЉУЧИВАЊЕ ЗАИНТЕРЕСОВАНИХ СТРАНА	
Прилог 5 УСЛОВИ НАДЛЕЖНИХ ИНСТИТУЦИЈА	
Прилог 6 ФИНАЛНО ОДОБРЕЊЕ ЗА ЖИВОТНУ СРЕДИНУ	

СКРАЋЕНИЦЕ

CEP	Contractor's Environmental Plan	Извођачев План заштите животне средине
EBRD	European Bank for Reconstruction and Development	Европска банка за обнову и развој
EIA	Environmental Impact Assessment	Процена утицаја на животну средину
EMP	Environmental Management Plan	План за управљање заштитом животне средине
IFIs	International Financing Institutions	Међународне финансијске институције
INCS	Institute for Nature Conservation of Serbia	Завод за заштиту природе Србије
IPCMK	Institute for Protection of Cultural Monuments Kraljevo	Завод за заштиту споменика културе Краљево
MoEP	Ministry of Environmental Protection	Министарство заштите животне средине
MoCTI	Ministry of Construction, Transport and Infrastructure	Министарство грађевинарства, саобраћаја и инфраструктуре
PSC	Project Supervision Consultant	Консултант надзора на Пројекту
RE	Resident Engineer	Инжењер Надзора
SLMP	Safety Labour Management Plan	План управљања безбедношћу на раду
WMP	Waste Management Plan	План управљања отпадом

УВОД

Пројекат рехабилитације путева и унапређења безбедности саобраћаја (Road Rehabilitation and Safety Project – RRSP) је пројекат подршке међународних финансијских институција (Светске банке, Европске инвестиционе банке и Европске банке за обнову и развој) Влади Републике Србије у имплементацији Националног програма рехабилитације државне путне мреже. Овај пројекат представља реализацију прве фазе Владиног програма за период 2014-2022. година и обухвата:

- унапређење стања државне путне мреже кроз рехабилитацију постојећих путева,
- подизање нивоа безбедности на путевима кроз примену мера за унапређење безбедности саобраћаја у свим фазама имплементације Пројекта, и
- јачање капацитета и унапређење институционалне координације у области безбедности саобраћаја кроз имплементацију већег броја различитих услуга.

Предметна деоница припада Моравичком и Златиборском управном округу општинама Ивањица и Сјеница. Деоница у дужини од 61.336 км припада државном путу IB реда бр. 21 (стара ознака пута Р-117) („Службени Гласник РС“, бр. 93/2015), и представља део подужне саобраћајне везе кроз западни део Србије. Такође, предметна деоница је део Пројекта предвиђеног за појачано одржавање у оквиру четврте године његове имплементације.

Сврха Плана управљања заштитом животне средине је да прикаже негативне еколошке утицаје и проблеме управљања у току извођења грађевинских радова као и неопходне мере ублажавања које Извођач мора да примени. Кључне компоненте Плана су: План за умањење негативних утицаја на животну средину и План за праћење утицаја на животну средину.

Међународне финансијске институције класификовале су пројекат у Б категорију животне средине, за који је потребна израда План управљања заштитом животне средине. Предлагач пројекта је Влада републике Србије, преко надлежног министарства, а реализује га ЈП “Путеви Србије”.

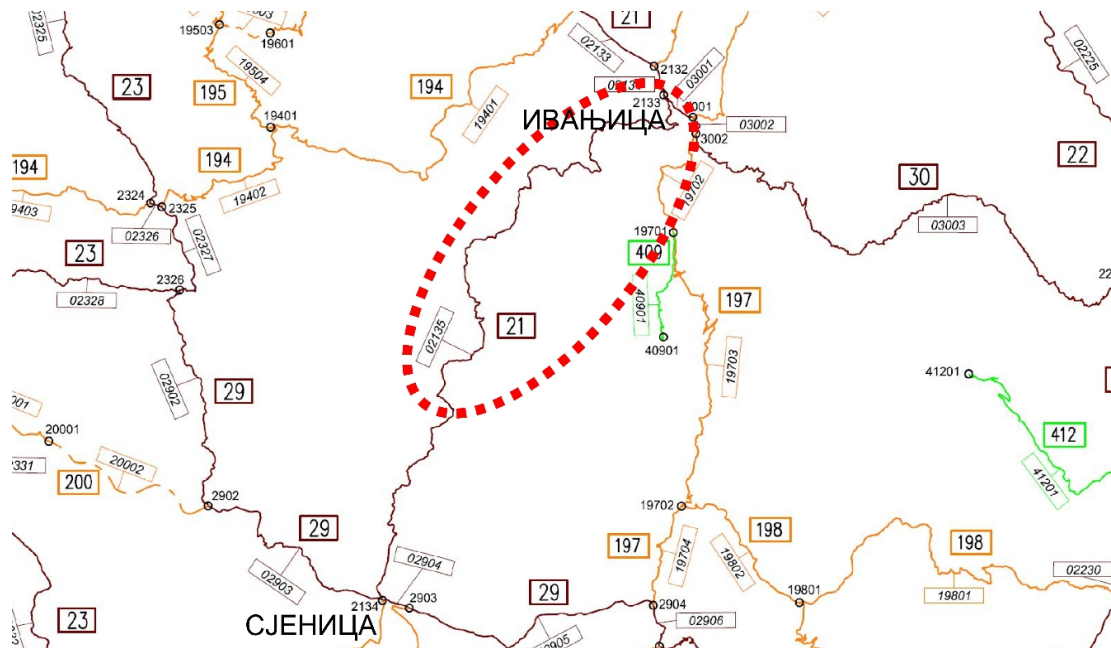
Пројекат ће бити израђен у складу са српским законодавством, као и са конвенцијама и смерницама заштите које су издале међународне финансијске институције. План управљања заштитом животне средине урађен је кроз теоријске студије, истраживања на терену, консултације са представницима власти на регионалном и локалном нивоу.

Овај ЕМР у свему испуњава одредбе дефинисане Оквирним документом за управљање заштитом животне средине на пројекту (Environmental Management Framework Document - EFD), са посебним акцентом на мере заштите животне средине и прописани мониторинг програм.

РЕЗИМЕ

Опис пројекта

Предметна деоница припада Моравичком и Златиборском управном округу општинама Ивањица и Сјеница. Деоница у дужини од 61.336 км припада државном путу IB реда бр. 21 (стара ознака пута Р-117) („Службени Гласник РС“, бр. 93/2015), и представља део подужне саобраћајне везе кроз западни део Србије. Такође, предметна деоница је део Пројекта предвиђеног за појачано одржавање у оквиру четврте године његове имплементације. Све стационаже у овом Пројектном задатку дате су у складу са новим Референтним системом из новембра 2017. Извод из Референтног система дат је у наредној табели.



Слика 1. Извод из Карте референтног система државних путева, новембар 2017.

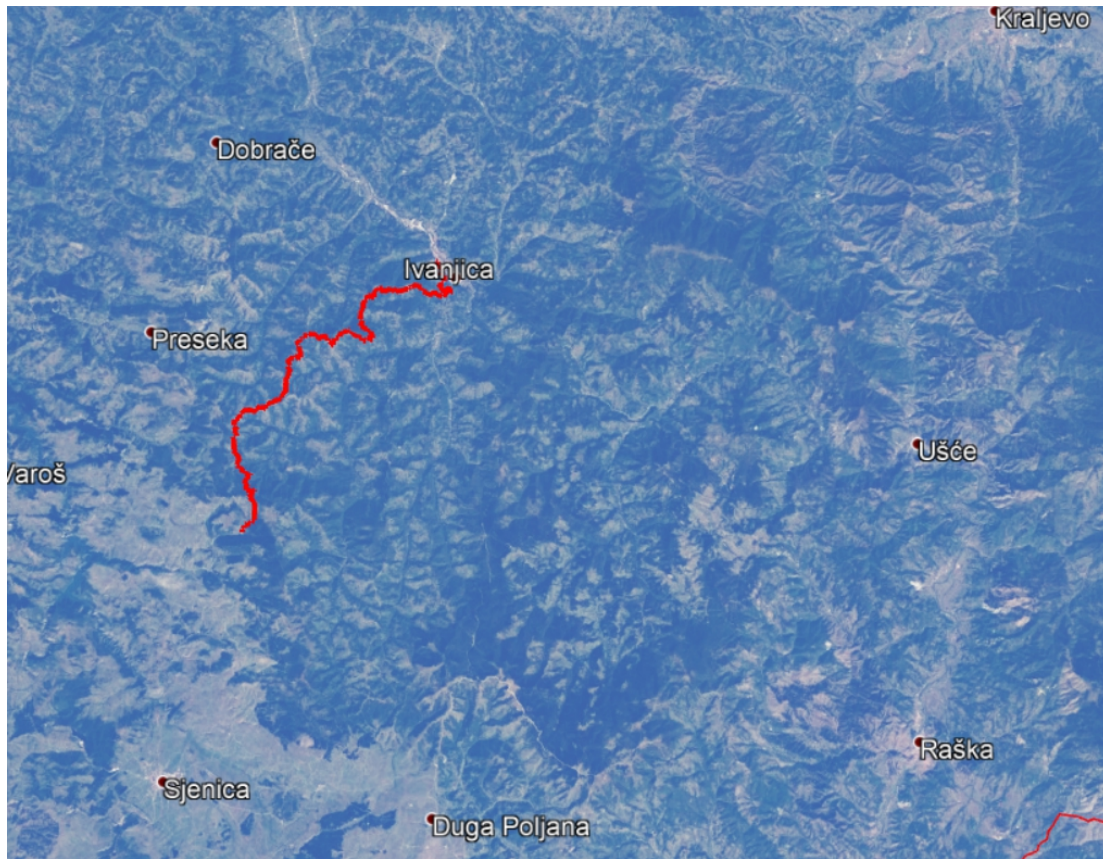
Према Референтном систему државне путне мреже из 2009. године, деоница Ивањица – Сјеница 1 (Сјеничко језеро) има дужину од 61.478 км. Након усвајања и ступања на снагу Категоризације државних путева из 2015. године, успостављен је нови Референтни систем при чему су неким од чворовима из старог референтног система промењени називи, тако да је уместо назива чвора "Сјеница 1 (Сјеничко језеро)" дефинисано ново име саобраћајног чвора "Сјеница". Такође, дошло је до промене дужине деоница тако да укупна дужина предметне деонице износи 61.336 км.

Табела 1: Саобраћајне деонице и чворови према референтном систему

Р. бр.	Стара ознака деонице*	Ознака деонице	Ознака почетног чвора	Ознака завршног чвора	Назив почетног чвора	Назив завршног чвора	Дужина деонице (км)
1	1047	02135	2133	2134	Ивањица	Сјеница	61.336 (**38.300)
Укупно:							38.300

* ознака деонице према старом референтном систему 2008/2009 (JV CPL- Nievelt)

** дужине поддеоница предвиђених за пројектовање



Слика 2. Макролокација предметне деонице



Слика 3. Почетак деонице у чвору 2133 Ивањица

Почетак деонице дефинисан је у чвору 2133 Ивањица. Кружна раскрсница у чвору 2133 Ивањица није предмет Главног пројекта. Крај деонице дефинисан у пресечној тачки државног пута Б21 и границе између општина Ивањице и Сјенице (приближна стационажа км 288+251), односно табле која означава крај деонице коју одржава локални оператер “Путеви Ивањица”.



Слика 4. Крај деонице-граница између општина Ивањице и Сјенице (приближна стационажа км 288+251)

Политика, правни и административни оквир

Министарство заштите животне средине је кључна институција у Републици Србији, одговорна за формулисање и спровођење политике заштите животне средине.

Правна регулатива из области заштите животне средине, које је тренутно на снази у Републици Србији, сажето је представљена у Прилогу 3.

У Републици Србији, процедура Процене утицаја на животну средину регулисана је Законом о процени утицаја на животну средину, који је у потпуности у складу са Европском Директивом 85/337/EES. Пројекат одржавања и рехабилитације пута не представља предмет процене утицаја на животну средину и није сврстан у Листама пројеката из Уредбе о утврђивању Листе пројеката за које је обавезна процена утицаја и Листе пројеката за које се може захтевати процена утицаја на животну средину, те стога, не постоји обавеза подношења Захтева за одлучивање о потреби процене утицаја на животну средину.

ЈП “Путеви Србије” поднело је захтев Заводу за заштиту природе Србије, у циљу добијања услова под којима предложени пројекат треба да буде реализован. Поступајући по захтеву ЈП „Путева Србије“, Завод за заштиту природе Србије је донео решење о условима заштите природе 03 бр. 020-1965/2 од 17.08.2020. год. по којем се предметна деоница не налази унутар заштићеног подручја за које је спроведен или покренут поступак заштите, не налази се у просторном обухвату еколошке мреже, нити у простору евидентираних природних добара. Решење о условима заштите природе дато је у Прилогу 5.

ЈП “Путеви Србије” поднело је захтев Заводу за заштиту споменика културе Краљево, у циљу добијања услова под којима предложени пројекат треба да буде реализован. Поступајући по захтеву ЈП “Путеви Србије”, Завод за заштиту споменика културе Краљево је донео решење о условима заштите споменика културе бр. 849/2 од 29.09.2020. год. у којем је наведено да је на траси предметне деонице не налази ни једно утврђено добро у складу са Законом о културним добрима (“Службени гласник РС”, бр .71/94, 52/2011-др.закон, 99/2011-др. Закон).

Након пријема наведене документације (услова Завода за заштиту природе Србије, Завода за заштиту споменика културе Краљево) као и на основу услова одређених у Плану управљања заштитом животне средине, ЈП “Путеви Србије” ће обезбедити пуну примену мера еколошке заштите, прописаних пројектом и тиме умањити утицај на околно становништво и природно окружење.

Кредитори захтевају да се примени:

- Оперативна политика Светске Банке за процену утицаја на животну средину (ОП 4.01)
- Социјална политика и политика животне средине, Европска банка за обнову и развој (2008)
- Животна средина, социјални принципи и стандарди, Европска инвестициона банка (2008)

Европска Банка за Обнову и Развој, Европска Инвестициона Банка и Светска Банка захтевају да пројекат буде у складу са законима Републике Србије и стандардима Европске Уније. Светска Банкарска Група захтева да пројекат буде у складу са српским законодавством и оперативном политиком Светске Банке.

Основни услови процењени током анализирања трасе

Предметна саобраћајница спаја Ивањицу и Сјеницу, а предметна деоница осим Ивањице не пролази ни кроз једно друго насеље.

Наведена деоница се не укршта са већим водотоцима. На укрштању са каналима изведени су плочасти и цеваста путни пропусти.

На основу оцене стања система за одводњавање коловоза и трупа пута, која је извршена детаљним визуелним прегледом на целокупној предметној деоници. закључује се да су пропусти у добром стању, ако изузмемо пропусте који су у склопу потпорних зидова који захтевају рушење и израду нових. Потребне су само локалне интервенције-санације на уливним-изливним главама. Њихова стабилност и носивост није угрожена. На највећем делу оштећења су окарактерисана као површинска где је дошло до круњења бетона услед дотрајалости и агресивног деловања соли и мрза.

У оквиру предметне деонице нема значајних извора буке, као ни загађења ваздуха.

У непосредном окружењу саобраћајнице нема постојећих депонија или сметлишта. На основу издатих услова надлежних институција, констатовано је да се предметна деоница не налази у заштићеној зони природног добра, нити постоје регистрована археолошка налазишта.

Резиме утицаја на животну средину

Услед извођења грађевинских радова, могу да настану негативни утицаји који су привременог карактера. Они настају на самој локацији грађевинских радова и огледају се кроз прекид саобраћајног тока, смањену безбедност на путу, оштећења која настају на прилазним путевима, стварање прашине, емисију гасова и привремено ометање становништва у суседним насељима (услед аерозагађења и повећаног нивоа буке). Могу да настану и краткотрајни поремећаји у биоценози, као и потенцијално загађење земљишта, ваздуха и воде. Радови у каменолому, позајмиштима и асфалтним базама обављају се ван грађевинске локације, и ако се са њима не управља правилно, могу локално да изазову негативне утицаје.

Оперативном политиком није предвиђено пресељавање локалног становништва.

У току извођења радова на појачаном одржавању пута, као и током коришћења, могући су различити случајеви загађења вода. Отпадне воде које се испуштају током грађевинских радова, могу да угрозе квалитет подземних и површинских вода. У складу са Законом о водама („Сл. гласник РС” бр. 30/10, 93/12, 101/16, 95/2018 и 95/2018 - други закон), планиране су адекватне мере ублажавања и активности праћења. Што се тиче могућег загађења вода током експлоатације саобраћајнице, она су ограничена само на акцидент, с обзиром да је очекивана концентрација загађујућих материја у дренажној води са коловоза занемарљива. У том случају, како је дефинисано од стране Министарства унутрашњих послова и Закона о водама, примењују се процедуре за деловање у акцидентним ситуацијама.

Радови одржавања пута вршиће се искључиво на јавним површинама, без икаквих мешања са приватном својином. Пројекат не захтева никакву експропријацију, расељавање или дугорочно нарушавање људских активности.

Уколико се правилно примењују мере из Плана за ублажавање утицаја, спречава се појава кумулативних ефеката, или се своди на минимум.

План управљања заштитом животне средине

Ублажавање могућих негативних утицаја на животну средину, спроводиће се током пројектовања, фазе појачаног одржавања и током експлоатације саобраћајнице (како је и приказано у Прилогу I, а у оквиру ЕМР).

На основу процене, за предложену рехабилитацију пута, закључено је да ће уз правилну примену мера за ублажавање, негативни утицаји бити занемарљиви. План управљања заштитом животне средине састоји се из три дела:

- План ублажавања утицаја (Прилог I),
- План праћења утицаја (Прилог II) и
- Укључивање заинтересованих страна и извештавање са јавних консултација (ПРИЛОГ IV).

Пре почетка радова извођач ће припремити Извођачев план заштите животне средине. Током рехабилитације, Извођач ће радити у складу са захтевима

Извођачевог Плана заштите животне средине (који се заснива на ЕМР-у). Извођачев план животне средине детаљно образлаже како ће се Извођач односити према активностима из одељка рехабилитације. Извођач доставља Извођачев план управљања животном средином предузећу ЈП "Путеви Србије", које га одобрава. Обавеза извођача је да трошкове спровођења мера за ублажавање утицаја на животну средину укључи у цену укупних трошкова. Извођач је у обавези да обезбеди кратку изјаву којом потврђује да:

- Извођачев план заштите животне средине укључен је у цену;
- Извођач има квалификовану и искусну особу у свом тиму, која ће бити одговорна за усклађеност између Извођачевог плана заштите животне средине и ЕМР-а;
- Извођач радова и подизвођачи, раде у складу са националним законима Републике Србије, стандардима Европске Уније и захтевима зајмодавца.

Укључивање заинтересованих страна - Објављивање информација, консултације и учешће јавности

Услов за реализацију 10 Политике заштите животне средине ЕБРД-а идентификује добру међународну праксу у области сталног укључивања интересних група, у виду текућег процеса који обухвата: (i) објављивање одговарајућих информација; (ii) сврсисходне консултације са интересним групама; и (iii) делотворне процедуре или механизме којим се појединцима омогућава да износе своје коментаре или приговоре. Овај процес би требало започети у најранијој фази планирања пројекта и наставити га током читавог његовог трајања. Овај процес је саставни део процене, управљања и праћења утицаја и питања везаних за заштиту животне средине у вези са пројектом.

Овај Услов за реализацију је вођен духом, принципима и крајњим циљевима о јавном објављивању информација и укључивању интересних група који су саставни део Конвенције Економске комисије Уједињених нација за Европу о доступности информација, учешћу јавности у доношењу одлука и праву на правну заштиту у питањима животне средине.

Учешће заинтересованих страна је значајно у циљу да се разуме природа и интензитет друштвених и утицаја на животну средину, као и предложене мере за њихово ублажавање. Јавне консултације су један од начина да се добије повратна информација од заинтересованих страна и укључивање локалне заједнице и имплементацију пројекта. Заинтересоване стране могу да користе механизме жалбе који су јавно доступни (Прилог 4).

Резиме јавног увида

План управљања животном средином ће бити презентован заинтересованој јавности и прикупљени коментари, а закључци ће бити презентовани у Извештају са јавне презентације, који је саставни део овог документа (Прилог 4).

1. ОПИС ПРОЈЕКТА

Циљ израде техничке документације за појачано одржавање у складу са Законом о путевима је обезбеђивање следећег:

- отклањање постојећих оштећења,
- отклањање узрока који су довели до оштећења у највећој могућој мери,
- повећање употребне вредности и трајности пута,
- унапређење безбедности саобраћаја.

Пројектом треба обухватити све потребне радове како би се обезбедило ефикасно и безбедно одвијање саобраћаја у пројектном периоду од 10 година.

Опис локације

Предметна деоница припада Моравичком и Златиборском управном округу општинама Ивањица и Сјеница. Деоница у дужини од 61.336 км припада државном путу IB реда бр. 21 (стара ознака пута Р-117) („Службени Гласник РС“, бр. 93/2015), и представља део подужне саобраћајне везе кроз западни део Србије.

Почетак деонице дефинисан је у чвору 2133 Ивањица. Кружна раскрсница у чвору 2133 Ивањица није предмет Главног пројекта. Крај деонице дефинисан у пресечној тачци државног пута IB21 и границе између општина Ивањице и Сјенице (приближна стационажа км 288+251), односно табле која означава крај деонице коју одржава локални оператер “Путеви Ивањица”.

Предметни део пута (део деонице: Ивањица - Сјеница) је дужине $L=38,300$ km и припада државном путу IB реда број 21 (Нови Сад - Ириг - Рума - Шабац - Коцељева - Ваљево - Косјерић - Пожега - Ариље - Ивањица - Сјеница, укупне дужине 311,287 km). Деоница 02135 Ивањица - Сјеница, почетни чвор 2133 Ивањица, а завршни чвор 2134 Сјеница је дужине 61,336 km, а обрађује се део који припада Моравичком управном округу, тј. општини Ивањица.

Опис радова на рехабилитацији

На основу урађених анализа, дато је пројектно решење појачаног одржавања постојеће флексибилне коловозне конструкције државног пута IB реда број 21, деоница: Ивањица-Сјеница, км 249+951 - км 288+251, и то:

Постојећа коловозна конструкција - пројектно решење ојачања

Припремни радови на постојећем коловозу

- Уклањање (стругањем) постојећих асфалтних слојева $d=3-4$ cm
- Чишћење површине асфалтног слоја и прскање површине битуменском емулзијом ($400-500$ g/m²)
- постављање термостабилне арматурне мреже (затезне чврстоће min 50 kN/m)

Израда нових слојева коловозне конструкције

- слој од БНС 22сА (BiT 50/70) $d=6$ cm

- хабајући слој од АБ11с (ВіТ 50/70) d = 4 cm

Нова коловозна конструкција - пројектно решење проширења

Припремни радови на постојећем коловозу

- Уклањање хумуса и невезаног каменог агрегата – песковитог шљунка из банке
- Степенасто засецање (уклањање) слојева коловозне конструкције (асфалта и невезане подлоге) у пуној дебљини, у ширини од min 0.70 m уз ивицу коловоза
- Припрема (збијење) слоја постелице на местима уклоњеног коловоза ($E_{v2} \geq 50 \text{MPa}$)
- Постављање геокомпозита (геомрежа+геотекстил) затезне чврстоће min 30kN/m

Израда нових слојева коловозне конструкције

- слој од дробљеног камена 0/63mm ($E_{v2} \geq 80 \text{MPa}$, $E_{v2}/E_{v1} \leq 2.4$) d = 20 cm
- слој од дробљеног камена 0/31mm ($E_{v2} \geq 100 \text{MPa}$, $E_{v2}/E_{v1} \leq 2.4$) d = 15 cm
- изравнавајући/носећи слој од БНС 22С (ВіТ 50/70) d = 5 cm
- постављање термостабилне арматурне мреже (затезне чврстоће min 50 kN/m)
- носећи слој од БНС 22сА (ВіТ 50/70) d = 6 cm
- хабајући слој од АБ11с (ВіТ 50/70) d = 4 cm

Напомена 1: Пројектним решењем на проширењу предвиђа се постављање Геокомпозита (PVA геомрежа + PP неткани геотекстил) затезне чврстоће 30kN/m, на контакту између подтла (постелице) и невезане доње подлоге од дробљеног каменог агрегата 0/63mm.

Напомена 2: Пројектним решењем предвиђа се (пре израде слојева ојачања) постављање термостабилне арматурне мреже за армирање асфалта у пуном профилу (укључујући и евентуално проширење), ради спречавања непожељних утицаја оштећеног постојећег асфалтног слоја (напрлина и пукотина) у нови асфалтни слој.

Напомена 3: Пројектним решењем а делу проширења коловозне конструкције пројектује се изравнавајући/носећи слој од асфалтне мешавине БНС 22С, као подлога термостабилној арматурној мрежи.

Напомена 4: Пројектним решењем се предвиђа израда хабајућег слоја АБ11с и носећег слоја БНС22сА у пуном профилу, укључујући и евентуално проширење.

2. ПОЛИТИКА, ПРАВНИ И АДМИНИСТРАТИВНИ ОКВИР

Надлежне институције

У Републици Србији надлежно Министарство заштите животне средине, задужено је за формирање и спровођење политике заштите животне средине. Друге релевантне институције су: ЈП "Путеви Србије", Завод за заштиту природе Србије и Завод за заштиту споменика културе Краљево.

У раној фази спровођења прелиминарне процене заштите животне средине, потребно је установити да ли постоји опасност да неко културно наслеђе претрпи штетне последице због пројекта, и оценити која је вероватноћа да ће се појавити случајна открића. Током тог поступка, треба извршити консултације са надлежним органима, стручњацима, локалним заједницама и другим интересним групама, уколико за то постоји потреба.

На основу резултата процеса испитивања, потребно је одабрати пројектне локације и извршити осмишљавање пројекта на начин да се избегне nanoшење знатне штете културном наслеђу. Уколико се током процеса испитивања установе могуће последице у раним фазама развоја пројекта, предност треба дати избегавању штетних последица, још док је у току осмишљавање пројекта, или избор његове локације.

У складу са политиком међународних финансијских институција, ЈП “Путеви Србије” су поднели захтев релевантним институцијама.

ЈП “Путеви Србије” поднело је захтев Заводу за заштиту споменика културе Краљево, у циљу добијања услова под којима предложени пројекат треба да буде реализован. Поступајући по захтеву ЈП “Путеви Србије”, Завод за заштиту споменика културе Краљево је донео решење о условима заштите споменика културе бр. 849/2 од 29.09.2020. год. у којем је наведено да се на траси предметне деонице не налази ни једно утврђено добро у складу са Законом о културним добрима (“Службени гласник РС”, бр .71/94, 52/2011-др.закон, 99/2011-др. Закон). Непосредно уз трасу пута Ивањица-Сјеница налазе се појединачни споменици-крајпуташи подигнути у спомен борцима који су потинули у Првом светском рату, као и чесме подигнуте у част борцима палим у ратовима за ослобођење земље. Споменици и спомен обележја налазе се на следећим кат.парцелама: 2064 и 2065 КО Бедина Варош, 182/1, 234/2 и 4492 КО Рокци, 672 и 679 КО Опаљеник, 1658/1 КО Кушићи. Споменици или обележја не смеју бити угрожени извођењем радова на реконструкцији путне трасе. Радови не смеју угрозити ни један облик њихове материјалности, као ни њихову статичку стабилност. Уколико је неопходно спровести измештање појединачних споменика у циљу њиховог очувања, потребно је обратити се Заводу посебним захтевом. Захтев треба да садржи предлог нове локације, као и доказ о средствима обезбеђеним за његово измештање и конзервацију. Захтев такође треба да садржи дозволе и сагласности надлежних институција и заинтересованих грађанских удружења.

Уз трасу пута или њену непосредну околину налазе се простори на којима је у прошлости дошло до појаве археолошког материјала. Археолошко наслеђе представља специфичан део културног наслеђа, па се често материјални остаци и структуре налазе под земљом и нису видљиви приликом површинске проспекције терена. Како не би дошло до девастације археолошког материјала или структура, неопходно је да се обезбеди археолошки надзор уколико се било какви радови буду изводили на следећим кат.парцелама: 1997, 1998 и 1999 КО Бедина Варош и 2842, 2843, 2844, 2845 и део парцеле 2848/1 (који се граничи са напред наведеним парцелама) КО Равна Гора.

Уколико се приликом радова, на назначеним парцелама, као и на остатку трасе, наиђе на археолошке остатке из прошлости, Инвеститор/Извођач у обавези су да прекину радове и обавесте Завод. Уколико се утврди да наведена непокретност или покретни материјал има својство културног добра, стручни надзор може привремено обуставити радове. У складу са природом добра Завод може прописати меру континуираног надзора уз ручни ископ или извођење заштитних археолошких ископавања.

Важеће законодавство Републике Србије

Важећи закони и подзаконски акти Републике Србије из области заштите животне средине дати су у Прилогу 3.

Процедура процене утицаја на животну средину Републици Србији

У Републици Србији, процедура Процене утицаја на животну средину регулисана је Законом о процени утицаја на животну средину, који је у потпуности у складу са Европском Директивом 85/337/ЕЕС. Пројекат одржавања и рехабилитације пута не представља предмет процене утицаја на животну средину и није сврстан у Листама пројеката из Уредбе о утврђивању Листе пројеката за које је обавезна процена утицаја и Листе пројеката за које се може захтевати процена утицаја на животну средину, те стога, не постоји обавеза подношења Захтева за одлучивање о потреби процене утицаја на ЖС.

Битне смернице и налози међународних финансијских институција

Међународне финансијске институције траже да се на све радове примене следећи захтеви:

- Светска банка: Оперативне смернице ОП 4.01, процена утицаја, која захтева делимичну Студију о процени утицаја на животну средину, као и одговарајући План управљања животном средином за пројекте који припадају категорији Б;
- Европска банка за обнову и развој: Заштита животне средине и социјалне смернице 2008;
- Европска инвестициона банка: Изјава о еколошким и социјалним принципима и стандардима (2008).

Европска банка за обнову и развој и Европска инвестициона банка захтевају да пројекат буде урађен у складу са Закономима Републике Србије и стандардима Европске Уније. Међутим, према прописима Владе Републике Србије, за ову врсту инвестиције, није предвиђена израда Плана управљања животном средином, а према смерницама Светске Банке, за сваку деоницу, захтева се делимична процена утицаја на животну средину и израда Плана управљања животном средином.

Пројекти сврстани у категорију Б, где су потенцијални будући негативни утицаји на животну средину обично специфични за одређену локацију и/или лако идентификовани и решени путем мера за ублажавање, клијент ће спровести процену животне средине која је сразмерна природи, величини и локацији пројекта, као и карактеристикама потенцијалног утицаја и ризика. Процена ће утврдити све потенцијалне будуће утицаје везане за предложени пројекат, идентификовати потенцијалне прилике за побољшање резултата, и препоручити све мере које је неопходно избегавати, или тамо где избегавање није могуће, умањити и ублажити негативне утицаје.

3. ОЦЕНА ОСНОВНИХ УСЛОВА НА ТРАСИ ТОКОМ ИСТРАЖИВАЊА

Предметна деоница припада Моравичком и Златиборском управном округу општинама Ивањица и Сјеница. Деоница у дужини од 61.336 км припада државном путу IB реда бр. 21 (стара ознака пута Р-117) („Службени Гласник РС“, бр. 93/2015), и представља део подужне саобраћајне везе кроз западни део Србије. Такође, предметна деоница је део Пројекта предвиђеног за појачано одржавање у оквиру четврте године његове имплементације.



Слика 5. Део деонице

Насеља

Општина Ивањица се налази у брдско-планинском подручју и оивичена је планинским венцима Голије, Јавора и Мучња. Налази се на југозападу Србије и обухвата део Старовлашко-Рашке висије, под називом "Моравички крај". Ивањица је административни, културни и привредни центар општине, а са општинама Лучани, Чачак и Горњи Милановац чини Моравички округ. Преко Ариља и Пожеге повезана је са Јадраном магистралним путем и пругом Београд - Бар, затим преко Гуче са Чачком, преко Каоне са Краљевој и преко Сјенице и Новог Пазара излази на Ибарску магистралу, а од Сјенице преко Нове Вароши са Пријепољем и даље са Црном Гором и Јадраном. Према попису из 2002. било је 35.445 становника, док је према прелиминарним резултатима пописа из 2011. било 32.047 становника.

Општина Сјеница је једна од општина у Србији у Златиборском округу. Седиште општине је град Сјеница. Према попису становништва из 2011. године, општина Сјеница има око 26.392 становника у 101 насељу.

Водотокови и одводњавање

Водотокови

Наведена деоница се не укршта са већим водотоцима. На укрштању са каналима изведени су плочасти и цевасти путни пропусти.

Одводњавање

На основу оцене стања система за одводњавање коловоза и трупа пута, која је извршена детаљним визуелним прегледом на целокупној предметној деоници закључује се да је постојеће лоше стање коловозне конструкције у значајној мери последица повећане влаге у постелјици и да је у пројектно решење рехабилитације предметне деонице потребно укључити ефикасне мере уклањања воде из зоне постелјице пута.

Банкине:

Банкине су већим делом благо денivelисане, на одређеним потезима изражени су и трагови водене ерозије (дубина жљебова већа од 5.0cm), и у том смислу није потребна рехабилитација, већ редовно (рутинско) одржавање.

Јаркови:

На појединим потезима и са леве и са десне стране треба проверити оправданост рутинског одржавања. Затрављеност и запушеност јаркова говори о томе да је неопходно извршити њихово чишћење, док је на појединим потезима неопходно појачано одржавање или рехабилитација јаркова, ради обезбеђивања ефикаснијег одводњавања и уклањања воде из зоне постелјице пута.

Риголи

На риголама су на већем делу деонице, изражена структурна оштећења, што може да угрози ефикасно отицање воде (вода стоји или прелива), и у том смислу је неопходно појачано одржавање или рехабилитација ригола ради обезбеђивања ефикаснијег отицања воде.

Пропусти:

Већина пропуста је обрасла високом вегетацијом, а на неким је дошло и до губитка материјала на крајевима, чиме је њихова функционалност у лошем стању, и у том смислу је неопходно појачано одржавање или рехабилитација пропуста ради обезбеђивања ефикаснијег отицања воде.



Слика 6. Цевасти пропуст

Ваздух

У оквиру посматране деонице пута нема додатних извора загађења ваздуха. Подаци о измереним вредностима загађења ваздуха на посматраном коридору нису били доступни.

На основу бројања саобраћаја, не прогнозира се да ће након појачаног одржавања и отклањања оштећења доћи до повећања његовог обима. У фази рехабилитације и експлоатације пута не очекује се повећање концентрације загађујућих материја у ваздуху.

Бука

На основу искуства и очекиваног саобраћајног оптерећења током и после планираних радова, не очекује се повећање постојећег нивоа буке.

4. РЕЗИМЕ УТИЦАЈА НА ЖИВОТНУ СРЕДИНУ

У следећој табели приказани су укратко утицаји на животну средину током извођења радова:

Табела 2. Утицаји на животну средину током извођења радова

УТИЦАЈ	ЗНАЧАЈ	КОМЕНТАР
Утицај на коришћење земљишта и насеља	Мали значај	Током извођења радова неће бити новог заузимања земљишта
Подземне и површинске воде	Мали значај	Због мале количине воде која одводњавањем може доћи до реке, негативан утицај је минималан и занемарљив. Техничком документацијом није предвиђена регулација водотока
Квалитет ваздуха	Мали значај	Привремени утицај током извођења радова
Флора и фауна (заштићена подручја и врсте)	Мали значај	Техничком документацијом није предвиђено крчење, нити сеча стабала. У току извођења радова биће предузете све мере предострожности у складу са условима Завода за заштиту природе Србије, који наводе да спровођење овог пројекта неће утицати на природне вредности подручја.
Споменици културе	Мали значај	Према условима Завода за заштиту споменика културе Краљево
Бука	Мали значај	Привремени утицај током извођења радова. Радови ће бити извођени искључиво у току дана, како би се избегли неповољни утицаји по становништво.
Приступне тачке укрштања главног и локалних путева	Мали значај	Нема утицаја на постојеће тачке укрштања и приступне тачке
Управљање земљиштем	Мали значај	Примена мера поступања са отпадом
Отпад	Мали значај	Према плану управљања отпадом и отпадним водама
Здравље радника	Умерени значај	Опасност од COVID-19
Кумулативни утицаји	Умерени/ Мали значај	Током извођења радова, привремени пораст нивоа буке и концентрације загађујућих материја у ваздуху

Већина утицаја на животну средину је привременог карактера, и они престају након завршетка радова на појачаном одржавању на деоници Ивањица - Сјеница. Због малог утицаја на животну средину, овај пројекат припада Б категорији. После завршетка радова, не очекује се пораст друмског саобраћаја, а евентуално повећање брзине возила, регулисаће се преко пројекта безбедности, применом активних и пасивних мера за контролу брзине.

Радови на одржавању пута вршиће се искључиво на јавним површинама, без икаквих мешања са приватном својином. У складу са одредбама Светске банке ОП

4.12. (принудно пресељење), пројекат не захтева експропријацију земљишта, расељавање или дугорочно нарушавање људских активности.

План управљања заштитом животне средине односи се на фазу извођења радова, и његова имплементација је будућа обавеза Извођача. Током извођења грађевинских активности, може доћи до поремећаја одвијања саобраћаја, кретања становника из околних насеља, смањене безбедности на путу, оштећења на приступним путевима, стварања буке, прашине, отпада и загађења ваздуха, утицаја на земљиште, воду, биљни и животињски свет. Радови који се обављају ван локације градилишта, као што су каменолом, асфалтна база и позајмишта могу да доведу до локалних негативних утицаја и зато је неопходно, да се и тим радовима правилно управља.

Преглед кључних утицаја

План управљања заштитом животне средине фокусира се више на фазу појачаног одржавања, док активности везане за редовно одржавање неће бити у фокусу овог Плана, већ ће се само представити у сврху стицања комплетне слике.

Бука и загађење ваздуха у стамбеним зонама

Очекује се да ће локално становништво у зони дуж трасе предметне деонице, бити изложено мањем загађењу ваздуха и буци.

Квалитет ваздуха на локалу може претрпети мање и привремено погоршање због прашине настале услед саобраћаја на градилишту, а повећани нивои азотних оксида (NOx) и сумпорних оксида (SOx), који се налазе у издувним гасовима грађевинске механизације, представљају главне загађиваче. Прашина може да се накупи на вегетацији, на усевима, околним објектима, и може делимично да проузрокује негативне утицаје.

Бука проузрокована санационим радовима има привремени карактер. Радови ће се одвијати искључиво у току дана, а у складу са условима издатим од стране Завода за заштиту природе Србије. Реконструкцијом предметне деонице се не очекује повећање интензитета саобраћаја, те се не очекује ни пораст нивоа буке.

Могуће загађење воде

У току извођења радова при изградњи пута и његовом каснијом експлоатацијом, може доћи до привременог и трајног загађивања површинских и подземних вода. Ови проблеми су нарочито наглашени у случајевима акцидентних загађења која су на путевима најчешће присутна у случајевима саобраћајних удеса возила која транспортују нафтне деривате и друге опасне материје.

Утицај у току грађења

Потребно је нагласити да загађења, која се јављају током изградње, нису трајна. Након престанка извођења радова, уз предузимање потребних мера заштите, те појаве би биле смањене, односно с временом би потпуно нестале. При извођењу грађевинских радова на траси, постоји одређени број активности које могу проузроковати негативне утицаје на режим тока и квалитет вода:

- Грађевински радови (дубоки ископи, уништавање и скидање природног површинског слоја, и друго). На тај начин могући су поремећаји природних

праваца прихрањивања, а уједно скидањем површинског слоја и стварањем нових сливних површина, замућена или на други начин онечишћена вода брзо се дренира у подземље, као и у површинске воде.

- Грађевинске машине – потенцијална опасност од просипања или акцидентних изливања нафте и нафтних деривата, одбацивање моторних уља и сличног отпада.
- Неконтролисано депоновање ископаног материјала, смештај база за механизацију или асфалтних база у близини површинских вода.
- Коришћење неприкладних материјала за градњу.
- Неконтролисано одвођење санитарних вода на местима база за смештај радника, где су могућа и загађења од процеса припреме хране, као и санитарних чворова.

Утицај у току експлоатације

Главни извори полутаната при експлоатацији пута су: возила, падавине, прашина и преципитација.

У фази експлоатације пута логично је очекивати да ће загађење вода првенствено бити последица следећих процеса:

- таложење издувних гасова;
- хабање гума;
- деструкција каросерије и процеђивање терета;
- просипање терета;
- одбацивање органских и неорганских отпадака;
- таложење из атмосфере;
- доношење загађења ветром;
- развејавање услед проласка возила.

Загађења која су последица наведених процеса по својој временској карактеристици могу бити стална, сезонска и случајна (акцидентална).

Стална загађења везана су, првенствено, за обим, структуру и карактеристике саобраћајног тока. Последица одвијања саобраћаја је перманентно таложење штетних материја на коловозној површини и пратећим елементима попречног профила, које се код појаве падавина спирају. Ради се пре свега о таложењу штетних материја из издувних гасова, уља и мазива, хабању гума и коловоза, хабању каросерије и сл.

Сезонска загађења су везана за одређени годишњи период. Типичан пример ове врсте загађења је употреба соли за одржавање пута у зимским месецима. Ова врста загађења карактеристична је по томе што се у врло кратком временском периоду, који обухвата сољење коловоза и последице отапања, јављају велике концентрације соли натријума и калцијума.

Случајна (акцидентална) загађења најчешће настају због транспорта опасних материјала. Најчешће се ради о нафти и њеним дериватима, мада није редак случај да долази и до хаварија возила која транспортују врло опасне хемисјке производе. Оно што у овом случају представља посебан проблем је чињеница да се ради о готово тренутним врло високим концентрацијама које се ни временски ни просторно не могу предвидети. Последица тога је да се са становишта заштите морају штитити врло широки појасеви, најчешће зоне за водоснабдевање, али не ретко и површинске воде I и II категорије.

Врсте загађења и облик присуства

У водама које се сливају са коловозних површина присутан је низ штетних материја у концентрацијама које су често изнад вредности дозвољених за директно испуштање у водотоке. Ради се пре свега о компонентама горива као што су угљоводоници, органски и неоргански угљеник, једињења азота (нитрати, нитрити, амонијак и азотови оксиди). Посебну групу елемената представљају тешки метали, односно: олово (додатак гориву), кадмијум, бакар, цинк, жива, хром и никл.

Табела 3. Извори загађења и типични полутанти који се налазе у атмосферској отпадној води која се слива са коловозне површине пута.

Полутанти	Извори загађења
Чврсте честице	Хабање коловоза, возила, атмосфера и одржавање путева
Азот и фосфор	Атмосфера и примена вештачких ђубрива
Олово	Олово у облику тетраметил олова из издувних гасова возила, хабање гума
Цинк	Хабање гума, моторна уља и мазива
Гвожђа	Рђа са возила, металне конструкције на путу (мостови, одбојници), покретни делови мотора
Бакар	Металне заштитне превлаке, хабање лежачева и четкица на мотору, покретни делови мотора, хабање кочионих облога, фунгициди и инсектициди
Кадмијум	Хабање гума и коришћење пестицида
Хром	Металне заштитне превлаке, покретни моторни делови, хабање кочионих облога
Никл	Дизел гориво и бензин, уља за подмазивање, металне заштитне превлаке хабање кочионих облога и асфалтних површина
Ванадијум	Додаци гориву
Титан	Боја за бојење ознака на коловозу
Манган	Покретни моторни делови
Натријум-, калцијум-хлориди	Соли за одмрзавање
Сулфати	Коловозна постелница, гориво и соли за одмрзавање
Нафта и нафтни деривати	Прскање и цурење горива, антифриза и хидрауличних уља, квашење асфалтне површине

Степен угрожености квалитета површинских и подземних вода при акцидентним ситуацијама не може се квантификовати, јер се првенствено ради о појединачним случајевима размештеним у простору и времену. Сагласно изнесеним ставовима ради се процена количине загађивача која настају експлоатацијом наведене трасе, за саобраћајно оптерећење у планском периоду, а добијени резултати се приказују табеларно. У другој колони табеле бр. 4 је дата количина загађивача у току једне године за референтно саобраћајно оптерећење. Количине супстанци које емитују моторна возила у току једне године на хектар коловозне површине за референтно саобраћајно оптерећење и прогнозни саобраћај, као и укупне количине загађујућих супстанци на аутопуту такође се приказују у табели бр.4.

У околини предметне саобраћајне деонице 02135 постоје три аутоматска бројача саобраћаја: 1048 "Буковица", 1054 "Сјеница 1" и 1055 "Сјеница 2". Калибрација,

односно свођење избројаног саобраћаја на вредност ПГДС-а је вршена на основу поређења бројања саобраћаја на аутоматском бројачу 1055 "Сјеница 2", због најприближнијих вредности обима и структуре саобраћаја. Поређене су вредности из исте недеље прошле године (24.08.2019. године - 31.08.2019. године) са ПГДС-ом за 2019. годину. ПГДС за 2019. годину износио је 878 воз/дан, а просечни недељни дневни саобраћај од 24.08.2019. године до 31.08.2019. године је износио 1133 воз/дан. Делјењем ове две вредности добијен је фактор калибрације од $f_k=0,7749$. Множењем избројаног ПНДС-а од 1648 воз/дан са фактором калибрације, добија се меродавна вредност ПГДС-а за 2020. годину, која износи 1277 воз/дан. Процентуална заступљеност категорија возила за 2020. годину се разликује у односу на претходне године због утицаја пандемије вируса COVID-19, јер су људи због социјалне дистанце више користили путничке аутомобиле него градски и међуградски превоз. Из тог разлога је процентуално учешће категорија возила узето са предметне деонице из 2019. године, када је извршено повремено аутоматско бројање саобраћаја.

Табела 4. Процењена количина загађивача у атмосферској отпадној води, која се слива са коловозне површине пута, за саобраћајно оптерећење у планском периоду

Супстанца	Референтне вредности (kg/ha/god)	Емитоване количине по јединици површине на деоници пута (kg/ha/god)	Предвиђене концентрације полутаната у атмосферској отпадној води са 1 ha коловозне површине (mg/l)	МДК (mg/l)
Суспендоване честице	145	30	0,003	30
БПК ₅	6,5	1,35	$1,42 \times 10^{-4}$	4,0
ХПК	49	10	0,001	12,0
Нитрати	0,98	0,2	$2,14 \times 10^{-5}$	10
Укупни фосфор	0,13	0,027	$2,85 \times 10^{-6}$	
Уља и масти	2,25	0,47	5×10^{-5}	0,05
Бакар	0,01	0,002	$2,2 \times 10^{-7}$	0,1
Олово	0,082	0,017	$1,8 \times 10^{-6}$	0,05
Цинк	0,079	0,016	$1,73 \times 10^{-6}$	0,2

На основу просторних, инжењерско геолошких, хидрогеолошких карактеристика и процењених вредности концентрација загађивача у атмосферској отпадној води (приказаних у Табели бр. 3), долази се до закључка да при експлоатацији предметног пута неће доћи до загађења подземних и површинских вода уколико се атмосферске отпадне воде без третмана испуштају у реципијент.

Могуће загађење земљишта

Када посматрамо утицај на земљиште, издвајају се две битне фазе које се односе на фазу изградње и фазу експлоатације.

Разликујемо два вида утицаја које проузрокује *фаза изградње путног објекта*: загађење земљишта и деградација земљишта.

До загађења земљишта у овој фази може доћи услед неправилне манипулације нафтом и њеним дериватима која се користи за грађевинску механизацију и друга

постројења у току изградње, прања возила и механизације изван за то предвиђених и уређених места, неадекватно уређеног градилишта и другим активностима које се не спроводе по препорукама техничких мера заштите у току изградње.

Код изградње пута се проблематика утицаја на земљиште (деградација) првенствено огледа у потребама за транспортом великих количина грађевинског материјала као и потребом за отварањем позајмишта или депонија. Други важан чинилац у овој фази је и неизбежна потреба да се са великих површина скине горњи слој земљишта. Сам процес изградње пута карактерише се обимном механичком стабилизацијом у коридору трупа и на местима где се формирају привремени приступни путеви, која може на појединим осетљивим деловима утицати на читав систем параметара земљишта првенствено у смислу његове водопропустљивости, садржаја ваздуха у земљишту и сл.

С обзиром на обим планираних радова, претпоставка је да Извођач неће имати потребе за формирањем сектора за прање возила и базе за раднике, те се не очекује значајно загађење у току изградње.

У фази експлоатације пута загађење земљишта ће углавном бити последица следећих процеса: загађење од атмосферских вода са коловоза, таложeње из издувних гасова, одбацивање органских и неорганских отпадака, просипање терета, таложeње из атмосфере честица доносених ветром, развејавање услед кретања возила.

Загађење земљишта првенствено зависи од:

- система одводњавања пута;
- саобраћајног оптерећења и структуре саобраћајног тока;
- конфигурације околног терена и његове пошумљености;
- загађење земљишта од прскања приликом проласка возила су при томе ограничена на узак појас уз ивицу пута;
- расипање материјала са коловоза у току сувог периода услед ваздушних струјања због проласка возила такође је сконцентрисано на узак појас уз ивицу пута;
- таложeње из атмосфере присутно је на удаљеностима од чак неколико стотина метара, што за сада није могуће дефинисати као ни конкретне законитости које би могле послужити за квантификацију ових појава.

На основу предвиђеног саобраћајног оптерећења на овој деоници, долази се до закључка да у редовној експлоатацији неће доћи до значајнијег повећања загађујућих материја у земљишту.

Потенцијални утицаји на флору

Овакви пројекти могу имати штетан утицај на околну флору у фази извођења. Ти утицаји се јављају у виду ломљења грана, скидања коре са дебла при кретању механизације, оштећења кореновог система, крчења вегетације, итд. Техничком документацијом није предвиђено крчење, нити сеча стабала. Предвиђено је само крчење и сеча шибља и грмља, који се налазе унутар путне парцеле, а који представљају опасност због угрожавања прегледности пута. Управљач пута је у обавези да ово растине редовно крчи, како би безбедност саобраћаја била на потребном нивоу.

COVID-19

Као одговор на глобалну кризу услед епидемије изазване вирусом COVID-19 ЕИБ је саставио упутство за промотере пројеката, који би требао да им помогне да наставе са утврђеном динамиком започетих пројеката.

COVID-19 представља значајан изазов за Промотере, како из приватног тако и из јавног сектора. Ови изазови, између осталог укључују обезбеђење сигурног радног окружења за раднике, ризике ширења заразе међу локалним становништвом услед пројекта, успостављање алтернативних начина укључења заинтересованих страна, заштита радних места, као и одржавање утврђене динамике пројекта и организација градилишта.

У том смислу Извођач је у обавези да спроводи одређене превентивне мере (дефинисане од стране Светске здравствене организације), као одговор на епидемију.

Потенцијални кумулативни утицаји

Предметни пројекат неће довести до кумулативних ефеката. Имплементација ЕМР-а ће довести до минимизације утицаја на локално становништво и живи свет, који могу довести до кумулативних негативних ефеката.

Остали утицаји:

- социјални утицаји: у фази изградње узимају у обзир друштвено - економске конфликте, укључујући здравље и безбедност. Укључени су сви привремени објекти који се користе за активности које доводе до краткорочних утицаја, као што су каменоломи и позајмишта, места одлагања вишка земљишта и асфалтне базе. Очекује се да ће утицаји ове врсте активности престати када Извођач заврши Пројекат и напусти локацију;
- чврст отпад: очекује се да ће активности на појачаном одржавању пута генерисати одређену количину чврстог отпада, који се прикупља на градилишту и транспортује на депонију (коју одређује локална заједница у договору са извођачима), ван зоне градилишта.

5. ПЛАН УПРАВЉАЊА ЗАШТИТОМ ЖИВОТНЕ СРЕДИНЕ

Утицаји на животну средину за пројекат појачаног одржавања државног пута ИБ-21, на деоници Ивањица - Сјеница биће незнатни и реверзибилни. Неопходно је, да се правилно спроводе мере за ублажавање које су дате у Плану управљања заштитом животне средине, а односе се на фазу пројектовања, изградње и експлоатације. ЕМР се састоји од Плана за ублажавање и Плана мониторинга и заснован је на врсти утицаја на животну средину, њиховом обиму и трајању. Предузеће ЈП "Путеви Србије" руководи пројектовањем, надзором и извођачем радова на примени ЕМР-а.

А. План за ублажавање утицаја

У Плану за ублажавање, наведени су утицаји на животну средину и мере за ублажавање које треба применити током пројектовања, изградње и експлоатације (Прилог 1). План је у складу са условима који су добијени од Завода за заштиту природе Србије и Завода за заштиту споменика културе Краљево и важећим законима. У њему су наведене локације, време, одговорност за примену плана и надзор. Трошкови мера ублажавања укључени су у цену радова. Обавеза Извођача је да спроводи мере за ублажавање утицаја на животну средину, да их укључи у укупне трошкове, да ради у складу са националним законима, стандардима Европске Уније и захтевима зајмодавца.

Мере заштите флоре

Предвидети да током извођења радова буду предузете све мере предострожности како би се стабла/дрвореди уз деоницу/трасу или непосредној близини максимално заштитила и сачувала од могућег оштећења или на било који други начин нарушила њихова битна својства.

Мере заштите од буке

У циљу заштите локалног становништва од буке, није дозвољено извођење радова у току ноћних сати, што је и прописано условима Завода за заштиту природе Србије.

Организација градилишта

Извођач је у обавези да уради План организације градилишта и да га се придржава. Условне које је издао Покрајински завод за заштиту природе треба укључити у План организације градилишта. Локацију објеката (складишта, радионице, асфалтна и бетонска база и друге) одобрава стално присутни инжењер. У избору локације и организацији градилишта треба испунити следеће услове:

- привремене локације за складиштење потребног грађевинског и другог материјала и опреме, лоцирати ван простора са високом вегетацијом, као и плавних зона реке, и ограничити искључиво на време трајања радова;
- обезбедити привремене или трајне локације (постојеће уређене комуналне објекте/депоније) за одлагање и депоновање шута и другог отпадног материјала у било ком стању, као и комуналног отпада насталог у току извођења радова. Забранити одлагање/депоновање у непосредној близини водотока;
- након завршетка радова, све површине које су на било који начин деградиране грађевинским радовима што пре санирати;

- приликом извођења радова строго се придржавати предвиђене трасе и око ње, како земљани радови и употреба машина не би оставили последице по простор. Такође, користити постојећу путну мрежу без изградње нових путева, у циљу спречавања фрагментације станишта;
- при извођењу радова на траси пута која је непосредно уз водоток, предвидети максимално очување корита, обала и приобалне вегетације;
- дуж трасе пута забрањено је сервисирање возила и машина. Ако настане хаварија и дође до просипања уља, горива и мазива извршити санацију те површине и вратити је у првобитно стање од пре хаварије;
- на деловима где деоница пролази кроз насељена места, радове треба изводити само током дана, како би се смањио утицај буке на локално становништво;
- поставити заштитне ограде и пешачке прелазе на местима где је то потребно;
- одредити локације за постављање контејнера за привремено депоновање комуналног отпада који настаје током извођења радова;
- објекти Извођача треба да заузимају што мању површину како би се избегло непотребно уклањање вегетације. Све објекте оградити заштитном оградом;
- градилиште треба да има одговарајуће одводњавање. Уколико постоје посебна места која се користе за прање возила, радионице и складишта за гориво, одводњавати их према сепаратору уља и других лаких течности;
- горивом треба да рукују само обучени радници који могу да уклоне последице случајног просипања;
- сва отпадна уља, филтери за уља и гориво треба одлагати на сигурним местима.
- санитарне отпадне и загађене воде испуштати у водонепропусне септичке јаме или третирати пре испуштања у систем површинских водотокова, у складу са Законом о водама (Сл. Гласник РС, 30/10, 93/12, 101/16, 95/2018 и 95/2018 - други закон);
- извођач радова, треба да обезбеди мере заштите, којима се спречава ерозија земљишта, и да примени методе, којима се смањује отицање атмосферских вода, које носе еродован материјал;
- избегавати ископавања и рад са машинама када је земља влажна;
- по завршетку радова, благовремено уклонити механизацију, грађевински материјал, контејнере и осталу опрему;
- приликом затварања градилишта, сво контаминирано земљиште треба ископати и заменити новим слојем земљишта;
- по завршетку радова, култивисати терен на свим угроженим местима, применом одговарајућих биљних врста, које су биолошки прилагођене за дате климатске услове, отпорне на аерозагађење и визуелно прикладне за околни простор. Избегавати инвазивне врсте као што су: багрем, багремац, негундовац, кисело дрво, амерички јасен и избегавати алергене врсте као што су тополе.
- у случају акцидента, обавестити Министарство заштите животне средине и поступити по упутствима надлежне инспекције.

Предузеће ЈП "Путеви Србије" преко консултанта за надзор проверава да ли су у План организације градилишта укључени захтеви из Плана управљања заштитом животне средине и Плана управљања безбедношћу на раду.

Мере заштите површинских и подземних вода

Предвидети следеће мере заштите вода:

- при извођењу радова на траси пута која је непосредно уз водоток, предвидети максимално очување корита, обала и приобалне вегетације;
- градилиште треба да има одговарајуће одводњавање. Уколико постоје посебна места која се користе за прање возила, радионице и складишта за гориво, одводњавати их према сепаратору уља и других лаких течности;
- санитарне отпадне и загађене воде испуштати у водонепропусне септичке јаме или третирати пре испуштања у систем површинских водотокова, у складу са Законом о водама (Сл. Гласник РС, 30/10, 93/12, 101/16, 95/2018 и 95/2018 - други закон);
- у случају акцидента, обавестити Министарство заштите животне средине и поступити по упутствима надлежне инспекције.

Техничком документацијом није предвиђена регулација водотока.

На основу просторних, инжењерско геолошких, хидрогеолошких карактеристика и процењених вредности концентрација загађивача у атмосферској отпадној води (приказаних у Табели бр. 3), долази се до закључка да при експлоатацији предметног пута неће доћи до загађења подземних и површинских вода уколико се атмосферске отпадне воде без третмана испуштају у реципијент, па се закључује да није потребна инсталација сепаратора нафтних деривата на предметној локацији.

Мере заштите од COVID-19

У наставку су наведене основне мере превенције ширења инфекције, које ће помоћи у заштити здравља радника и локалног становништва:

- Промовисати и подстицати редовно и темељно прање руку радника;
- Указати на потенцијалну опасност од додиривања уста, носа и очију;
- Омогућити и захтевати употребу личних заштитних средстава, уз обезбеђење адекватног начина одлагања употребљених средстава;
- Промовисати социјално дистанцирање;
- Водити рачуна о хигијени радног места и редовно вршити дезинфекцију површина (врата, лифт, подови, столови) и предмета (телефони, тастатуре, машине);
- Промовисати рад у сменама;
- Захтевати мере карантина за раднике који су дошли из иностранства.

Специфичне мере превенције које се односе на градилишта:

Обезбедити физичко дистанцирање на следећи начин:

- Клизно радно време;
- Клизно време за паузу;
- Клизно време за ручак;
- Ограничити број људи на градилишту и распоредити их на оптималан начин;
- Контрола кретања радника (забранили окупљања радника);
- Састанке одржавати на отвореном или у довољно великим просторијама;

- Ограничити непотребан контакт између радника на градилишту као и између радника и локалног становништва.

Обратити пажњу на хигијену на градилишту:

- Радници увек морају имати приступ води, сапуну и дезинфекционом средству на бази алкохола;
- Купатила морају бити на располагању;
- Редовна дезинфекција површина које се много додирују (дизалица, контејнер за раднике, кваке на вратима, механизација);
- Избегавати дељење ручног алата. Уколико је дељење неопходно, мора се редовно спроводити дезинфекција алата;
- Поставити обавештења о начину одржавања хигијене на локалном језику.

Уколико се јави сумњив случај болести међу радницима, поступити на следећи начин:

- Болесну особу изоловати у засебну просторију и ограничити контакт;
- Контактирати надлежну лекарску службу;

Идентификовати најближе контакте са потенцијално зараженом особом

Извођачев План заштите животне средине

На основу ЕМР-а, Извођач припрема Извођачев План заштите животне средине, и оба морају да буду одобрена од стране Ивеститора, ЈП „Путеви Србије“, и од стране финансијера пројекта. Извођач ће бити обавезан да га се придржава и да га примењује уз стално надгледање спровођења плана од стране Консултанта за надзор над извођењем пројекта на градилишту.

Извођач је обавезан да има квалификовану и искусну особу у свом тиму, која ће бити одговорна за усклађеност између извођења радова, животне средине и ЕМР-а. Предузеће ЈП „Путеви Србије“ треба и независно да прати радове, и уколико се уочи нека неправилност, то се преноси стално присутном Надзору, а он даље Извођачу.

Извођачев План заштите животне средине обухвата следеће:

1. *План управљања градилиштем* - садржи процедуре за постављање и функционисање градилишта у циљу очувања локалне заједнице и природних ресурса.
2. *Распоред на градилишту* - опис и распоред подручја, са опремом за одржавање и складишних објеката мазива и горива, укључујући удаљености од водених површина;
3. *План управљања складиштењем уља и горива* - процедуре за складиштење, превоз и коришћење уља и горива, пуњење постројења и машина, процедуре за смањење ризика загађења воде и земљишта. Возила која служе за досипање горива носиће одговарајућу опрему помоћу које је могуће одмах

- покупити просуто гориво. Све категорије просипања се пријављују у складу са Планом;
4. *План управљања отпадом* - садржи детаље привременог складиштења отпада, пренос отпада и третман пре коначног одлагања или рециклаже. За складиштење отпада у чврстом и течном стању, да се користе лиценцирани објекти, и обавезно је да се прати сав отпад који напусти градилиште, у складу са надлежностима. Као део Плана, од Извођача се очекује да направи обрасце по којима се успоставља ланац одговорности за отпад по напуштању градилишта. Према томе, контролор отпада ће задржати један примерак обрасца, возач има копију, којом обезбеђује да сав пописан терет завршава на депонији. Извођач ће чувати све записнике за потребе ревизије.
 5. *План управљања канализацијом и отпадним водама*
 6. *План управљања земљиштем* - мере које треба предузети како би се минимизирао ефекат ерозије, мере којима се смањује губитак плодности горњег слоја земљишта, транспортни путеви и депоније;
 7. *Бука* - сва опрема треба да буде лиценцирана и одобрена у складу са стандардима Европске Уније. Ово важи за све машине, возила и градилишта где бука и вибрације утичу на осетљиве рецепторе. У складу са Законом о заштити од буке („Службени гласник РС“, 36/09, 88/10), Извођач је одговоран да обезбеди да бука и вибрације не утичу на локално становништво. Радови треба да буду ограничени на период од 07:00 до 19:00.
 8. *План смањења утицаја прашине* - током извођења радова, када се може створити прашина, Извођач ће пратити услове на месту извођења, и примену мера контроле прашине, које укључују смањење саобраћаја током рехабилитације и прскање водом на изложеним површинама;
 9. *План локације ископавања и вађења материјала* - садржи мере санације које треба реализовати за подручја позајмишта и приступних путева, након завршетка пројекта;
 10. *План управљања радовима на реци* - обухвата процедуре и планове за очување водених станишта и риба током радова на реци.
 11. *План за хитне одговоре* - садржи процедуре за реаговање у ванредним ситуацијама у случају несреће или већих акцидената, како би се заштитили људи, имовина и природни ресурси. Треба навести коју опрему треба доставити на лице места, како би се ублажиле последице просипања загађујућих материја.
 12. *План рекултивације* - чишћење и рекултивација градилишта и уклањање објеката Извођача. Извођач радова одговоран је за чишћење градилишта. Ово укључује уклањање свих отпадних материјала, машина и контаминираног земљишта. У складу са Законом о управљању отпадом ("Службени гласник РС", 36/09, 88/10, 14/2016 и 95/2018 - други закон), Извођач ће разрадити план за предају, продају или уклањање свих возила и машина како би се уклонили са градилишта. Сва места на градилишту и подручја рада биће санирана, тако да могу бити враћена, што је ближе могуће, у претходно стање и служити њиховој претходној сврси. Ово укључује стабилизацију и пејзажно уређење свих градилишта. У складу са Законом о заштити животне средине ("Службени гласник РС", 135/04, 36/09, 72/09, 43/11, 14/16 76/18 и 95/2018 - други закон), након завршетка радова, отпад не остаје на лицу места. Уколико Извођач не уклони отпад, предузеће ЈП "Путеви Србије" има право да обустави исплату и организује чишћење, чији ће трошкови заједно са административним трошковима бити урачунати у коначну исплату.

13. *План жалби* - средства помоћу којих локално становништво и друга лица на која утиче овај пројекат могу скренути пажњу и упутити притужбе тј. начин на који и коме оне могу бити упућене (Прилог 4, Жалбени механизам);

Безбедност

Извођач треба да идентификује потенцијалне опасности пре почетка извођења радова. У одредбама за хитне одговоре, треба да буде укључен План безбедности на градилишту, који садржи предлог контакт особе, која је на располагању у случају акцидента. План безбедности градилишта, доставља се Саветнику за надзор пројекта, који га одобрава.

- Извођач је у обавези да онемогући употребу дроге и алкохола на градилишту;
- У План безбедности градилишта Извођач радова треба да укључи одредбу за безбедно радно окружење и сигурносне мере и заштитну опрему за све раднике, укључујући опрему за руке, главу, очи и уши, као и заштитну обућу;
- У План безбедности градилишта укључити одредбу за прву помоћ која се пружа на лицу места и запослити обучену особу у складу са Законом о безбедности и здрављу на раду ("Службени гласник РС", бр. 101/2005, 91/2015 и 113/2017 - други закон);
- Извођач радова ће обезбедити радницима снабдевање пијаћом водом, тоалете, водом за прање;
- План управљања безбедношћу на раду, је неопходан како би се осигурале одредбе здравља и безбедности током радова на појачаном одржавању и отклањању оштећења;
- Извођач је дужан да изврши све пројектне активности поштујући План управљања безбедности на раду и све српске законе и подзаконске акте који се тичу питања здравља и безбедности;

Предузеће ЈП "Путеви Србије" и Извођач заједно имају одговорност за извештавање и истрагу инцидента.

Услед повећаног кретања возила кроз насеља, треба водити рачуна и о безбедности локалног становништва. Извођач ће обезбедити да се свим возилима која пролазе кроз насељена места управља безбедно. Извођач радова треба да обезбеди:

- одржавање у безбедном радном стању свих камиона и опреме;
- адекватну обуку и одговорно понашање свих возача и руковаоца машинама (прописано у Извођачевом Плану безбедности градилишта);
- покривеност церадама и обезбеђеност свих товара који потенцијално стварају прашину (нпр. ископана земља и песак);
- безбедност и моментално уклањање возача који се оглуши о било који од услова безбедности по локалну заједницу;
- поштовање ограничења брзине;

Пре почетка грађевинских радова, Извођач ће морати све горе наведене планове да достави, предузећу ЈП "Путеви Србије" на одобрење. Након завршетка радова,

обавиће се обнова градилишта, и Извођач је у обавези да локацију врати у претходно стање.

Фаза коришћења

У току експлоатације саобраћајнице, треба обратити пажњу на безбедност људи, користећи мере за успоравање саобраћаја у близини насеља и школа, побољшавање путне сигнализације и коловозних ознака и евиденција саобраћајних несрећа које се понављају на истим местима уз постављање ознака „црна тачка“.

Редовно одржавање пута обухвата: кошење траве, чишћење система за одводњавање, крпљење коловоза и разне поправке, заједно са редовним контролама и одржавањем дренажних структура. Сезонско одржавање, редовно одржавање сигурносних карактеристика и путоказа биће предузете по потреби. Главно одржавање, које обухвата асфалтирање и веће поправке, обично се планира за период од неколико година.

Б. План праћења утицаја

Основне компоненте Плана праћења утицаја обухватају:

- Питање животне средине које треба пратити и средства верификације;
- Специфичне области, локације и параметри које треба пратити;
- Важећи стандарди и критеријуми;
- Праћење нивоа буке у близини насељених области;
- Праћење набавке материјала (провера важећих дозвола);
- Трајање, учесталост и процена трошкова мониторинга;
- Институционална одговорност за праћење и надзор;

Контролна листа за мониторинг припремљена је на основу ЕМР-а и Плана праћења утицаја (Прилог 2). Контролну листу користи надзорни инжењер на терену. Потписане контролне листе доставиће се предузећу ЈП „Путеви Србије“, које ће бити одговорно за праћење и извештавање о усаглашености. ЈП „Путеви Србије“ ће имати Базу података жалби, која ће садржати све информације о жалбама примљеним од локалних заједница и других заинтересованих страна. То укључује: тип жалбе, место, време, радње које треба предузети за решавање ових притужби и коначан исход.

Ц. Институционална примена и договори о извештавању

Примена пројекта

Предузеће ЈП „Путеви Србије“ је одговорна институција за спровођење пројекта у складу са Планом управљања заштитом животне средине и Планом праћења утицаја. Свакодневна имплементација пројекта и праћење његове усаглашености у надлежности је Саветника за надзор пројекта.

Извођач ће обезбедити резултате „нултог мониторинга“ пре почетка радова, у току сопствене фазе мобилизације. Како би се осигурало да ће у фази извођења радова на рехабилитацији Извођач извршити предложене мере ублажавања, Предлагач пројекта ће предузети следеће:

- Извођач радова је у обавези да припреми Извођачев план заштите животне средине и предузме мере за ублажавање еколошких последица као што је наведено у Плану ублажавања утицаја на животну средину (Прилог 1);
- Извођачу не треба дати накнаду за трошкове потребних мера за ублажавање и активности мониторинга у виду одређене ставке у укупној цени, осим за анализу квалитета воде и мерење буке. Сматраће се, да је Извођач укључио ове трошкове у укупну цену. Стварни трошкови анализе квалитета воде и мерења буке биће надокнађени Извођачу у форми конкретне ставке у укупној цени. За непоштовање тражених мера за ублажавање утицаја на животну средину и активности праћења, Извођач ће добити одговарајућу казну у виду негативних поена. Негативне оцене су установљене као мера која би требало да стимулише Извођача да изврши своје обавезе на организован и благовремен начин и да обавља своју дужност квалитетно. Негативне оцене имају у исто време два значења - нумеричко и новчано. Свака негативна оцена је повезана са новчаном вредношћу, која представља трајно смањење плаћања за утврђене неусаглашености уговорених обавеза. Број додељених негативних оцена има кумулативни ефекат. Ако Извођач добије више од одређеног броја негативних бодова наведених у Уговору, у наредне две године, Извођачу неће бити дозвољено, да учествује на тендерима предузећа ЈП „Путеви Србије“. Такође, ако се Извођачу додели одређени број негативних бодова, послодавац има право да раскине уговор. Монетарна вредност сваког негативног бода, као и рокови за друге могуће акције од стране послодавца морају бити јасно наведени у Уговору. Објашњење за примену ове две мере - накнада за специфичне трошкове и казне за непоштовање треба да обезбеде спровођење свих тражених мера за ублажавање утицаја на животну средину и активности праћења.
- Експлицитно захтевати од Извођача радова, да запосли стручњака за животну средину. Извођач ће бити одговоран за спровођење мера за ублажавање утицаја на животну средину у току рехабилитације и треба да запосли специјалисту екологије који ће надгледати примену одговорности Извођача према заштити животне средине. Он ће координирати између Извођача, предузећа ЈП „Путеви Србије“ и надлежног Министарства и бавиће се сваком од притужби у току реализације пројекта. Током реализације пројекта предузеће ЈП „Путеви Србије“ ће пратити усклађеност Извођача са одредбама ЕМР-а. Предлаже се да Консултант за надзор пројекта запосли специјалисту за животну средину (са познавањем области грађевинарства и управљања заштитом животне средине), да помогне у надзору животне средине.

По завршетку пројекта, предузеће ЈП „Путеви Србије“ ће бити задужено за рад и одржавање пројекта пута. Рутинско и насумично праћење ће се предузети како је предвиђено у Плану праћења утицаја.

Предузеће ЈП „Путеви Србије“ је такође одговорно за:

- Примену захтева за заштиту животне средине које су дали: Државни органи за заштиту животне средине, Међународне финансијске институције и друге институције, Закон о заштити животне средине ("Службени гласник РС", 135/04, 36/09, 72/09, 43/11, 14/16, 76/18 и 95/2018 - други закон);

- Примену захтева за заштиту животне средине кроз спецификације Извођача;
- Надзор пројекта преко консултантских услуга за надзор и спровођење пројекта;
- Надзор праћења утицаја на животну средину кроз консултантске услуге за праћење стања животне средине;
- Припрема коначних извештаја о животној средини.

Извођач радова, пре извођења радова на рехабилитацији, даће предлог за заштиту животне средине, укључујући и безбедност лица повезаних са радовима, у оквиру ЕМР-а. Овај предлог биће размотрен од стране ЈП „Путева Србије“ у циљу његовог прихватања. У том смислу, обратиће се пажња на:

- предузимање свих разумних корака да се заштити животна средина током отпочињања и престанка рада градилишта и да би се избегла оштећења или сметње за лица или имовину које произилазе из његовог постојања;
- одржавање услова безбедности за сва лица која имају право да буду на градилишту;
- обезбеђивање осветљења, чувара, оградe, знакова упозорења, контроле саобраћаја, гледајући да се заштите радови и др. имовина као и за безбедност и интересе јавности.

Надлежно Министарство за заштиту животне средине, имаће овлашћење за непосредну обуставу радова, ако учинак није у складу са стандардима и прописима заштите животне средине. Инспекција ће тада обавестити предузеће ЈП „Путеви Србије“ о обустави. Пројекат ће се накнадно допунити са повратним информацијама са јавног увида.

Договор о извештавању

1. Извођач радова – предузеће ЈП „Путеви Србије“

Извођач ће припремити своје извештаје о усаглашености са Планом управљања заштитом животне средине и Извођачевим планом заштите животне средине као кварталне Извештаје о напретку и доставља их предузећу ЈП „Путеви Србије“, на српском и енглеском језику, у штампаном облику и електронској форми.

Извођач радова достављаће кварталне извештаје предузећу ЈП „Путеви Србије“ у којима су документоване мере ублажавања и заштите животне средине, заједно са прописаним активностима мониторинга које се спроводе у току извештајног периода. Извођач радова водиће рачуна о квалитету животне средине, у складу са Планом ублажавања и праћења, који су саставни део ЕМР-а.

Ако се деси било каква несрећа или угрожавање животне средине, извештавање ће бити извршено одмах. Извођач је дужан да обавести руководиоца пројекта и локалне власти о несрећи одмах након што се десила. У случају да руководиоца пројекта не одговара на позив, Извођач је дужан да обавести предузеће ЈП „Путеви Србије“ о несрећи (број телефона 0800 100 104 или путем електронске поште на адресу: info.centar@putevi-srbije.rs).

Извођач ће пратити квалитет стања животне средине у складу са Планом мониторинга који је саставни део ЕМР-а и квартално ће извештавати предузеће ЈП “Путеви Србије”. Ови извештаји ће обухватити листу и објашњење свих предузетих активности на локацији и резултате теренског истраживања, као и препоруке за будуће активности на терену и мере заштите.

2. Консултант Надзора на Пројекту – предузеће ЈП “Путеви Србије”

Закључци редовних активности мониторинга, укључујући и активности наведене у Плану мониторинга (Прилог 2), спроведени од стране Извођача, биће укључени у квартални извештај о напретку.

Ако се деси нека врста несрећног случаја или угрожавања животне средине, извештавање ће бити извршено одмах

3. Предузеће ЈП “Путеви Србије” – Министарство за саобраћај, Европска банка за обнову и развој

Годишњи извештаји о животној средини, безбедности и здрављу, укључујући индикаторе за праћење и извештавање о спровођењу услова утврђених у ЕМР-у, биће припремљени од стране предузећа ЈП “Путеви Србије” и достављени на разматрање ЕБРД-у. ЕБРД ће прегледати извештаје и проверити њихов садржај кроз периодичне посете градилишту. ЈП “Путеви Србије” ће обезбедити годишње извештаје Министарству за саобраћај и ЕБРД-у у смислу статуса спровођења мера ублажавања од стране Извођача, додатних мера ублажавања које треба да се реализују, случајеве непридржавања, приспеле жалбе локалног становништва, невладиних организација итд. и на који начин су се они обратили.

У случају смртних случајева или већих инцидената на градилишту, предузеће ЈП “Путеви Србије” ће их одмах пријавити Банци која финансира деоницу пута.

6. УКЉУЧИВАЊЕ ЗАИНТЕРЕСОВАНИХ СТРАНА - ОБЈАВЉИВАЊЕ ИНФОРМАЦИЈА, КОНСУЛТАЦИЈЕ И УЧЕШЋЕ

Као што захтева Политика заштите животне средине EBRD-а, током припреме Плана управљања заштитом животне средине одржаће се јавне консултације. ЕМР и остале информације везане за пројекат биће објављене јавности и доступне локалној заједници.

Канцеларија предузећа ЈП “Путеви Србије”	Београд, Булевар Краља Александра 282 tel: +381 11 30 40 700 fax: +381 11 30 40 699
Центри на нивоу локалне заједнице	www.sjenica.com www.ivanjica.gov.rs
Интернет страница - ЈП “Путеви Србије”	www.putevi-srbije.rs

Детаљан извештај о процесу јавних консултација приказан је у Прилогу 4 овог документа и садржи списак идентификованих актера, који ће се ажурирати по потреби.

Консултације са корисницима ће се спроводити у фази извођења радова, а евиденција животне средине као и притужбе добијене током консултација, посета на терену, неформалних дискусија, формалних извештаја итд, ће се пратити, евидентирати и чувати у канцеларији Пројекта у предузећу ЈП “Путеви Србије”.

Пре почетка рада, ЈП “Путеви Србије” ће обезбедити информисање јавности преко:

- Новинских чланака у једном националном и у једном од локалних медија,
- Постера на главној огласној табли у свим месним заједницама потенцијално угрожених заједница,
- Обавештења на радију о преусмеравању саобраћаја,
- Обезбеђивања контакта са надлежним лицем које је именовано да ради са локалним заједницама.

Спроводиће се жалбени механизам, како би се на адекватан начин одговорило на приговоре из локалних заједница, спроводиле корективне мере и подносиоци жалбе били обавештени о исходу. Ово се примењује на све жалбе заинтересованих страна. Форма жалбе налази се у Прилогу 4, а у писаном облику биће доступна у центрима локалне заједнице.

Извештај о јавним консултацијама представљен је у Прилогу 4.

7. РЕФЕРЕНЦЕ

- Процена животне средине бр. 25, Планови управљања животном средином, Одељење Светске Банке за животну средину, јануар 1999.
- Политика заштите животне средине и социјална политика, Европска банка за обнову и развој,, 2014.
- The EIB Statement of Environmental and Social Principles and Standards, 2009.;
- Environmental and Social Standards, EIB, 2018.;
- Оквирни документ о управљању животном средином, ЈП „Путеви Србије“, 2013.
- Техничко упутство о процени утицаја на животну средину за путни сектор, ЈП „Путеви Србије“, 2011.
- Приручник Заштита животне средине у сектору путева, ЈП „Путеви Србије“, 2009.
- Guidance note to EIB promoters On environmental and social performance in EIB-financed operations in response to the COVID-19 outbreak crisis, May 2020

ПРИЛОЗИ

Прилог 1 ПЛАН УБЛАЖАВАЊА

ПЛАН УБЛАЖАВАЊА

фаза	предмет разматрања	мере ублажавања	институционална одговорност	
			спровођење	надзор
пре изградње	Техничка документација			
	Техничка документација у конфликту са ЕМР	Пројектант је у обавези да обезбеди претходне услове од Институција везано за питања заштите животне средине како би спречили ризике по животну средину током радова на санацији. Пројектант је у обавези да пројекат усклади са ЕМР-ом.	Пројектант	Техничка контрола/ ЈП "Путеви Србије"
	Поштовање процедуре у вези заштите животне средине	Прибављени су Услови Завода за заштиту природе Србије и Завода за заштиту споменика културе Краљево, како би се избегли ризици по животну средину. Прибављено је мишљење Министарства заштите животне средине о потреби покретања поступка процене утицаја на животну средину	ЈП "Путеви Србије" и Пројектант - Консултант на изради техн.док.	ЈП "Путеви Србије"
	локација и организација градилишта биће одобрена од стране ЈП "Путеви Србије" и биће изабрана тако да:	<ul style="list-style-type: none"> -је ван обалског појаса водотока који се евентуално налазе у близини -не утиче на животну средину и локалну заједницу (бука, прашина, вибрације, итд.) -се налази изван простора са високом вегетацијом -се ограничи величина објекта на минимум како би се смањило непотребно уклањање вегетације -санитарне отпадне воде буду испуштене у водонепропусне септичке јаме или третиране пре испуштања у систем површинских вода у складу са Законом о водама („Сл.гласник РС“, 30/2010, 93/2012, 101/2016, 95/2018 и 95/2018 - други закон) -се та места правилно дренирају, поплочане површине, укључујући и површине за паркирање возила, радионице и складишта горива одводњавају према сепаратору за воду и уље -кад год је могуће, ограничити заузимање површина и избећи деградацију горњег слоја земљишта -уклоњени материјал биће скупљен, одложен и/или поново коришћен према потреби 	ЈП "Путеви Србије" Извођач	ЈП "Путеви Србије"

фаза	предмет разматрања	мере ублажавања	институционална одговорност	
			спровођење	надзор
		<ul style="list-style-type: none"> - превенција ерозије тла на градилишту - извођач радова је одговоран за спровођење мера заштите од ерозије - извођач је дужан да ограничи обим ископавања како би се ублажила ерозија земљишта - извођач је дужан да примени методологију конзервације земљишта на осетљивим областима како би спречило или умањило отицање атмосферске воде која изазива ерозију материјала -извођач треба да избегава ископавање и рад са машинама у влажним теренским условима. 		
	избор локације за изградњу привременог насеља, у близини или у оквиру постојећих насеља утицај на јавно здравље.	<ul style="list-style-type: none"> - држати минималну раздаљину (тампон зона) између градилишта и најближег насељеног места - узети у обзир утицај локалних услова (ветар) како би се избегли, смањили неповољни утицаји -извођачевим планом управљања одређене су мере заштите на раду и заштите животне средине - планирати независно снабдевање водом и струјом као и амбуланту на градилишту - придржавати се мера превенције ширења инфекције датих у ЕМР 	Извођач	ЈП "Путеви Србије"
	Питања безбедности пута повезаних са прелазима пешака	План за безбедно прелажење пешака преко места за прелаз која морају бити обезбеђена рампама и конструкцијама које омогућавају коришћење инвалидских колица, колица, бициклова и дечјих колица.	Пројектант	Техничка контрола/ ЈП "Путеви Србије"
	информисање заинтересованих страна	деталји предложене трасе пута, приступних тачака и безбедносних карактеристика, биће објављени на локацији планираних радова. Повратне информације од локалних актера ће се тражити и евидентирати. Доказ о разматрању тих информација, приложити у техничкој документацији	ЈП "Путеви Србије" Пројектант - Консултант на изради техн.док.	Техничка контрола техн.док. ЈП "Путеви Србије"
изградња	планови управљања			
	Извођач припрема спровођење пратећих Планова описаних у ЕМР-у, како би се обезбедило		Извођач	Стручни

фаза	предмет разматрања	мере ублажавања	институционална одговорност	
			спровођење	надзор
	поштовање законске регулативе као и захтева зајмодавца: -организација градилишта -канализација и отпадне воде -земљиште -прашина -локација позајмишта, као и мере рекултивације за позајмишта и приступне путеве након завршетка пројекта -отпад и отпадне воде у складу са Законом о управљању отпадом („Сл. Гласник РС“, бр. 36/09, 88/10, 14/2016 и 95/2018 - други закон) -уља, горива и мазива -радови у водотоцима -житни одговори -жалбени поступак -безбедност и ризици -безбедност на раду			надзор/ ЈП “Путеви Србије”
изградња	улазак на градилиште			
	Сви радници и посетиоци на градилишту требају да буду упућени у План здравља и безбедности на раду као и о обавези ношења личне заштитне опреме.		Извођач	Стручни надзор/ ЈП “Путеви Србије”
изградња	набавка материјала			
	асфалтна база: прашина, дим, здравље и безбедност радника, поремећај екосистема	-користити постојеће асфалтне базе; -званично одобрење или важећа дозвола за рад	асфалтна база	асфалтна база
	каменолом: прашина, здравље и безбедност радника, поремећај екосистема	-користити постојеће каменоломе -званично одобрење или важећа дозвола за рад	каменолом	каменолом

фаза	предмет разматрања	мере ублажавања	институционална одговорност	
			спровођење	надзор
	позајмишта песка и шљунка: поремећај речног корита, квалитет воде, поремећај екосистема	-користити постојеће позајмиште или куповати материјал на лиценцираним сепарацијама; -званично одобрење или важећа дозвола за рад	извођач или сепарација песка и шљунка	извођач или сепарација песка и шљунка
изградња	транспорт материјала			
	асфалт: прашина, дим	- сви камиони треба да буду покривени -правилан избор извођачке механизације	превозник	превозник
	камен: прашина	овлажити камионски товар	превозник	превозник
	песак и шљунак: прашина	овлажити камионски товар	превозник	превозник
	управљање саобраћајном буком, издувним гасовима и загушењем на путу	-испука материјала у време са најмањим саобраћајним оптерећењем (9-14) -користити алтернативне путеве како би се избегле главне саобраћајнице -потребно је обезбедити адекватну сигнализацију места градилишта, како би се смањила могућност погрешног скретања возила	лице надлежно за транспорт превозник	лице надлежно за транспорт превозник
	могућност наилаaska на археолошки локалитет	У случају наилаaska на археолошки локалитет, Извођач је у обавези да одмах заустави радове и о томе обавести надлежни Завод за заштиту споменика културе Краљево и предузеће ЈП "Путеви Србије"	Извођач	Стручни надзор
изградња	градилиште			
	штетни утицај буке на раднике и околно становништво	-ограничити активности на дневни рад -опрема са уграђеним пригушивачима буке, лиценциране и одобрене у складу са стандардима Европске Уније	Извођач радова	Стручни надзор

фаза	предмет разматрања	мере ублажавања	институционална одговорност	
			спровођење	надзор
		-звучне баријере код радова који праве буку и то дуже од једног дана на истој локацији. -бучну механизацију лоцирати што је даље могуће од стамбених објеката и других осетљивих рецептора.		
	прашина	-квашење проблематичних површина на градилишту -покривање ускладиштеног материјала као и ограничавање брзине возила -спровођење Плана управљања: мере за избегавање емисије прашине, укључујући коришћење привремених ограда; квашење проблематичних површина, прилаза, материјала и складишта током утовара и истовара, покривање возила која носе прашњаве материјале; прање возила, итд.	Извођач радова	Стручни надзор
	вибрације	-ограничити активности на дневни рад -ако постоји материјална штета на локалним кућама, зградама и инфраструктури (укључујући и приступне путеве) проузрокована радовима, штета ће бити компензована кроз пројекат уз обавезу и да се благовремено отклони - опрему за извођење земљаних радова лоцирати што даље од рецептора осетљивих на вибрације	Извођач радова	Стручни надзор
	поремећај саобраћаја током грађевинских активности	-План управљања саобраћајем са одговарајућим мерама за преусмерење саобраћаја, које се лако уочавају и прате, укључујући и помоћ саобраћајне полиције -израда Плана управљања саобраћајем којим се успоставља ограничење брзине за грађевинска возила и организује саобраћај тако да се у највећој мери обавља ван насељених подручја -током извођења радова, максимално искористити постојећу мрежу саобраћајница и избегавати изградњу нових путева за привремено коришћење, чиме би се додатно повећала фрагментација простора -локално становништво информисати о планираним радовима	Извођач радова	Стручни надзор

фаза	предмет разматрања	мере ублажавања	институционална одговорност	
			спровођење	надзор
	Утицај на флору	-Предвидети да током извођења радова буду предузете све мере предострожности како би се стабла/дрвореди уз деоницу/трасу или непосредној близини максимално заштитила и сачувала од могућег оштећења или на било који други начин нарушила њихова битна својства. (услови Завода за заштиту природе Србије)	Извођач радова	Стручни надзор
	Утицај на воде	-уколико се планира формирање посебно предвиђеног и уређеног места за прање возила и механизације, неопходно је прикупљати загађену воду са овог простора и пре испуштања је пречистити на сепаратору лаких течности -уколико је планирано формирање базе за смештај радника, потребно је на адекватан начин решити одвођење санитарно-фекалних отпадних вода, помоћу водонепропусних септичких јама или постројења за пречишћавање отпадних вода	Извођач радова	Стручни надзор
	смањен приступ активностима у појасу пута	обезбедити сталан алтернативни приступ активностима у појасу пута	Извођач радова	Стручни надзор
	безбедност возила кад/где нема грађевинске активности	осветљење и добро дефинисани сигурносни знаци и мере заштите	Извођач радова	Стручни надзор
	загађење воде и земљишта неправилним складиштењем отпадних материјала, управљањем и коришћењем	-организовати и покрити просторе за складиштење материјала -изоловати бетонске, асфалтне и друге радове од утицаја воде коришћењем заптивне оплате или маске -изоловати просторе за прање камиона за транспорт бетона и асфалта и друге опреме од утицаја воде избором простора за прање с којих се вода не спира слободно, директно или индиректно у водотокове -Уредити градилиште тако да се смањи ризик од стварања талога и отпадних вода које могу загадити околну земљиште или воде -План управљања земљиштем треба да обезбеди контролисано уклањање површинског слоја земљишта, одлагање и поновно коришћење -помоћу локалних контролисаних мера спречити спирање седимената у површинске водотокове и одводне канале. Неке од	Извођач радова	Стручни надзор

фаза	предмет разматрања	мере ублажавања	институционална одговорност	
			спровођење	надзор
		<p>мера су постављање физичких препрека у виду ограда, малча, геотекстила, преливних каскада, седиментних басена</p> <p>-у циљу спречавања спирања седимената такође је потребно водити рачуна о нагибу терена и заштити од еолске ерозије постављањем ограда, покривача и др.</p> <p>-депоновање вишкова земље, камена и сл. може бити само привремено и временски ограничено на окончање планираних радова. Након окончања радова сви вишкови земље, камена и друге отпадне материје отклонити и извршити потпуну санацију свих површина деградираних током радова</p>		
	загађење воде и земљишта неправилним одлагањем отпадних материјала	<p>-одлагање отпадног материјала на месту које је заштићено од испирања, на обележеној локацији; ако не на лицу места, онда на овлашћеној депонији (Јако је важна препорука да је овлашћена депонија санитарна и у складу са европским стандардима и регулативом Републике Србије)</p> <p>-складиштење отпада у складу са најбољом међународном праксом (IFC EHS - опште смернице).</p> <p>-применити додатне мере за складиштење опасног отпада (секундарно сузбијање, ограничавање приступа, обезбеђивање личне заштитне опреме итд.) како би се спречио штетни утицај по раднике, локално становништво и животну средину</p> <p>-именовати одговорна лица за сакупљање отпада и његово складиштење (опасни и неопасни)</p>	Извођач радова	Стручни надзор
	потенцијално загађење земљишта и воде неправилним одржавањем опреме и пуњењем горива	применити најбољу инжењерску праксу у руковању и безбедном складиштењу мазива, горива и растварача, обезбедити правилно пуњење горивом и одржавање опреме, сакупљати сав отпад и одлагати на дозвољеним местима (објектима) за рециклажу	Извођач радова	Стручни надзор
	загађење воде и земљишта неправилним одлагањем отпадних материјала	<p>- транспорт отпада у обележеним возилима намењеним за превоз отпада, како би се смањио ризик од ослобађања опасних и неопасних материја</p> <p>- обука возача за руковање и одлагање терета који превозе и пратећој документацији која описује природу терета (отпада) и степен његове опасности</p>	Извођач радова	Стручни надзор

фаза	предмет разматрања	мере ублажавања	институционална одговорност	
			спровођење	надзор
	безбедност радника	- обезбедити раднике сигурносним упутствима и заштитном опремом -омогућити безбедан алтернативни ток саобраћаја	Извођач радова	Стручни надзор
	привремено заузете површине	- обнављање засада вегетације и то изворним врстама и пратити ефекте (избегавати инвазивне и алергене врсте) -где засади нису били успешни, спровести замену	Извођач радова	Стручни надзор
рад	одржавање			
	штетни утицај буке на околно становништво и раднике	- ограничити активности на дневни рад или према договору са јавним органима - коришћење опреме са уграђеним пригушивачима буке	Извођач радова на одржавању	Стручни надзор на одржавању
	потенцијално загађење ваздуха, воде и земљишта: прашина, издувни гасови, просуто гориво, угља и мазива	-применити најбољу инжењерску праксу у коришћењу и безбедном складиштењу мазива, горива и угља -обезбедити правилно пуњење горивом и одржавање опреме -сакупљати сав отпад и одлагати у складу са Законом о управљању отпадом -прописно организовати и покрити просторе за складиштење материјала -изоловати бетонске, асфалтне радове од утицаја воде коришћењем заптивне оплате -изоловати просторе за прање камиона за транспорт бетона и асфалта као и осталу опрему од утицаја воде избором простора за прање с којих се вода не спира слободно, директно или индиректно у водотоке -одлагати отпад на одговарајуће локације заштићене од испирања	Извођач радова на одржавању	Стручни надзор на одржавању
	вибрације	ограничити активности на дневни рад или према договору са јавним органима	Извођач радова на одржавању	Стручни надзор на одржавању

фаза	предмет разматрања	мере ублажавања	институционална одговорност	
			спровођење	надзор
	безбедност радника	-обезбедити раднике сигурносним упутствима и заштитном опремом -организовати сигуран обилазни ток саобраћаја	Извођач радова на одржавању	Стручни надзор на одржавању
	повећана брзина возила	поставити саобраћајне знакове за ограничење брзине	Извођач радова на одржавању	Стручни надзор на одржавању
	ерозија, одрон и опасне ситуације	поставити одговарајуће знаке упозорења (одрон, клизиште, влажан или клизав коловоз, опасна кривина, прелаз за животиње на путу, успорено кретање возила у саобраћајном току), Флуоресцентне ознаке који указују на стрме косине или конвексна огледала у непрегледним кривинама, поставити знаке упозорења на местима које добра инжењерска пракса сматра погодним или према договору са јавним органима	Извођач радова на одржавању	Стручни надзор на одржавању

Прилог 2 ПЛАН ПРАЋЕЊА УТИЦАЈА

ПЛАН ПРАЋЕЊА УТИЦАЈА

фаза	параметар који се прати	место где се параметар прати	како се прати/ опрема за мониторинг	време када се параметар прати (учесталост или континуирано)	зашто се параметар прати	институционал на одговорност
						спровођење
изградња	набавка материјала					
<i>асфалтна база</i>	поседовање званичног одобрења или важеће лиценце (дозволе за рад)	асфалтна база	инспекција/ инжењер надзора	пре почетка радова	треба обезбедити усклађеност базе са захтевима безбедности, здравља и животне средине	руководилац базе
<i>каменолом</i>	поседовање званичног одобрења или важеће лиценце (дозволе за рад)	каменолом	инспекција/ инжењер надзора	пре почетка радова	треба обезбедити усклађеност каменолома са захтевима безбедности, здравља и животне средине	руководилац каменолома
<i>позајмишта песка и шљунка</i>	поседовање званичног одобрења или важеће лиценце (дозволе за рад)	позајмишта или сепарација песка и шљунка	инспекција/ инжењер надзора	пре почетка радова	треба обезбедити усклађеност позајмишта са захтевима безбедности, здравља и животне средине	руководилац позајмишта и сепарације
изградња	транспорт материјала					
<i>асфалт</i>	покривен камионски товар	градилиште	надгледање	ненајављене инспекције у току рада, најмање једном недељно	треба обезбедити усклађеност са захтевима безбедности, здравља и животне средине	Извођачев надзор

фаза	параметар који се прати	место где се параметар прати	како се прати/ опрема за мониторинг	време када се параметар прати (учесталост или континуирано)	зашто се параметар прати	институционал на одговорност
						спровођење
<i>камен</i>	камионски товар покривен или влажан	градилиште	надгледање	ненајављене инспекције у току рада, најмање једном недељно	треба обезбедити усклађеност са захтевима безбедности, здравља и животне средине	Извођачев надзор
<i>песак и шљунак</i>	камионски товар покривен или влажан	градилиште	надгледање	ненајављене инспекције у току рада, најмање једном недељно	треба обезбедити усклађеност са захтевима безбедности, здравља и животне средине	Извођачев надзор
<i>управљање саобраћајем</i>	изабрана маршрута и време	градилиште	надгледање	ненајављене инспекције у току рада, најмање једном недељно	треба обезбедити усклађеност са захтевима безбедности, здравља и животне средине као и што мање ометање саобраћаја	Извођачев надзор
изградња	градилиште					
<i>штетан утицај буке на раднике и околну становништво</i>	нивои буке	градилиште; најближе куће у околном насељу	детектор нивоа буке са одговарајућим софтвером	-једном на почетку пројекта и касније на кварталном нивоу -по пријави -ако резултати мониторинга нису задовољавајући, праћење треба вршити на месечном нивоу	обезбедити да радови буду у складу са захтевима очувања безбедности, здравља и животне средине, као и што мање ометање саобраћаја	Извођач радова (мониторинг)

фаза	параметар који се прати	место где се параметар прати	како се прати/ опрема за мониторинг	време када се параметар прати (учесталост или континуирано)	зашто се параметар прати	институционал на одговорност
						спровођење
<i>прашина</i>	аерозагађење (суспендоване чврсте честице)	на и у близини градилишта	инспекција и осматрање	ненајављене инспекције у току испоруке материјала и изградње	обезбедити да радови буду у складу са захтевима очувања безбедности, здравља и животне средине, као и што мање ометање саобраћаја	Извођачев надзор (мониторинг)
<i>вибрације</i>	ограничено време деловања	градилиште	надзирање	ненајављене инспекције у току рада и по пријави	обезбедити да радови буду у складу са захтевима очувања безбедности, здравља и животне средине, као и што мање ометање саобраћаја	Извођачев надзор
<i>поремећај саобраћаја током грађевинске активности</i>	постојање плана управљања саобраћајем шема саобраћаја	на и у близини градилишта	инспекција, надгледање	пре почетка радова; једном недељно и то у вршним и мирним периодима	обезбедити да радови буду у складу са захтевима безбедности, здравља и животне средине, као и што мање ометање саобраћаја	Извођачев надзор
<i>смањен приступ активности ма у појасу пута</i>	обезбеђен алтернативни приступ	градилиште	надгледање	насумичне провере најмање једном недељно током грађевинских активности	обезбедити да радови буду у складу са захтевима безбедности, здравља и животне средине, као и што мање ометање саобраћаја	Извођачев надзор

фаза	параметар који се прати	место где се параметар прати	како се прати/ опрема за мониторинг	време када се параметар прати (учесталост или континуирано)	зашто се параметар прати	институционал на одговорност
						спровођење
<i>безбедност возила где нема грађевинске активности</i>	видљивост и прилагођеност	на и у близини градилишта	опсервација	насумичне провере најмање једном недељно у вечерњим сатима	обезбедити да радови буду у складу са захтевима безбедности, здравља и животне средине, као и што мање ометање саобраћаја	Извођачев надзор
<i>загађење воде и земљишта услед неправилног складиштења, управљања и коришћења материјала</i>	квалитет воде и земљишта (суспендоване чврсте честице, уља, пх вредности, проводљивост)	на водотоку	ненејављено узорковање, анализа у акредитованој лабораторији са потребном опремом	најмање три пута током трајања пројекта, мониторинг треба да се уради пре изградње (или на референтној тачки узводно од градилишта за време) и после радова на рехабилитацији	обезбедити да радови буду у складу са захтевима безбедности, здравља и животне средине, као и што мање ометање саобраћаја	Извођач радова (мониторинг)
<i>безбедност радника</i>	заштитна опрема; организација обилазног саобраћаја	градилиште	инспекција	ненајављене инспекције у току рада	обезбедити да радови буду у складу са захтевима безбедности, здравља и животне средине, као и што мање ометање саобраћаја	Надзор Извођача

фаза	параметар који се прати	место где се параметар прати	како се прати/ опрема за мониторинг	време када се параметар прати (учесталост или континуирано)	зашто се параметар прати	институционал на одговорност
						спровођење
рад	одржавање					
<i>штетан утицај буке на раднике и суседно становниш тво</i>	нивои буке	градилиште; најближе куће	детектор нивоа буке са одговарајућим софтвером	ненајављене инспекције у току активности одржавања и по пријави	обезбедити да радови буду у складу са захтевима безбедности, здравља и животне средине, као и што мање ометање саобраћаја	ЈП „Путеви Србије“
<i>вибрације</i>	ограничено време активности	градилиште	надзирање	ненајављене инспекције у току активности одржавања и по пријави	обезбедити да радови буду у складу са захтевима безбедности, здравља и животне средине, као и што мање ометање саобраћаја	ЈП „Путеви Србије“
<i>безбедност радника</i>	заштитна опрема; организација обилазног саобраћаја	градилиште	инспекција	ненајављене инспекције у току активности одржавања и по пријави	обезбедити да радови буду у складу са захтевима безбедности, здравља и животне средине, као и што мање ометање саобраћаја	ЈП „Путеви Србије“
рад	безбедност на путу					
<i>повећана брзина возила</i>	стање саобраћајних знакова; брзина возила	деоница пута обухваћена пројектом	визуелна опсервација; детектори брзине	током активности одржавања; ненајављено	обезбедити безбедан и економичан проток саобраћаја	Извођач радова на одржавању; саобраћајна полиција
<i>ерозија, одрон и опасне ситуације</i>	стање знакова опасности	деоница пута обухваћена пројектом	визуелна опсервација	током активности одржавања	обезбедити безбедан и економичан проток саобраћаја	Извођач радова на одржавању, праћење утицаја (мониторинг)

Предложени модел - допунски подаци које треба укључити у планове мониторинга:

1. Опште		
Да ли је пројекат усклађен са свим захтевима (узимајући у обзир усвојене акционе планове, изузећа или одступања)?	Да <input type="checkbox"/> Не <input type="checkbox"/>	Ако не, молимо да пружите информације о неусаглашености:
Да ли је пројекат усклађен са свим важећим еколошким и социјалним законима и прописима?	Да <input type="checkbox"/> Не <input type="checkbox"/>	Ако не, молимо да пружите информације о неусаглашености:
Да ли је било несрећа или инцидената који су изазвали штету по животну средину, довели до повреда или смртних случајева, утицали на раднике, локалну заједницу или културна добра. Да ли је фирма позивана на одговорност?	Да <input type="checkbox"/> Не <input type="checkbox"/>	Ако јесте, молимо опишите, укључујући мере за отклањање штете и спречавање понављања:
Да ли је фирма материјално угрожена евентуалним изменама закона и регулатива (Закон о раду, животној средини, социјалној заштити, безбедности и здрављу на раду)?	Да <input type="checkbox"/> Не <input type="checkbox"/>	Ако јесте, молимо опишите:
Колико пута је вршена инспекција од стране надлежних органа из области животне средине?	Број:	Молимо да наведете детаље њихових посета, укључујући број и врсту евентуалних прекршаја:
Колико пута је вршена инспекција од стране надлежних органа из области животне средине?	Број:	Молимо да наведете детаље њихових посета, укључујући број и врсту евентуалних прекршаја:
Да ли су након инспекција прописани пенали, казне и/или корективне мере?	Да <input type="checkbox"/> Не <input type="checkbox"/>	Ако јесу, молимо објасните, укључујући и статус спровођења корективних мера:
Да ли је фирма ангажовала подизвођаче на радовима везаним за пројекат?	Да <input type="checkbox"/> Не <input type="checkbox"/>	Ако јесте, молимо наведите за које врсте посла и како је фирма пратила усклађеност рада подизвођача са акционим планом животне средине и социјалним акционим планом:
Да ли су неки од горе наведених прекршаја били одговорност подизвођача?	Да <input type="checkbox"/> Не <input type="checkbox"/>	Ако јесу, молимо наведите детаље, укључујући како ће фирма да обезбеди спровођење корективних мера од стране Подизвођача?

Да ли су неки од радова спровођни у смањеном обиму, да ли су повремено обустављани или потпуно прекинати због заштите животне средине, здравља, безбедности или законских прописа?	Да <input type="checkbox"/> Не <input type="checkbox"/>	Ако јесу, молимо објасните:
<p>Молимо да наведете програме, иницијативе или пројекте које спроводи фирма у циљу побољшања рада и система управљања у области социолошких аспеката и очувања животне средине:</p> <p>Молимо да наведете ниво расхода главних и оперативних трошкова и да ли се они односе на потребе акционог плана животне средине и социолошких утицаја или неке друге иницијативе:</p>		

2. Статус акционог плана животне средине и социолошких утицаја

Молимо да пружите информације о статусу сваке ставке у оквиру Акционог плана животне средине и социолошких утицаја. Ако је план ажуриран током периода извештавања, молимо приложити копију новог плана.

3. Подаци мониторинга животне средине.¹

Молимо да пружите информације о имену и контакт детаљима вашег менаџера животне средине:

Параметар ²	Вредност ³	јединица	статус усклађености ⁴	Коментари ⁵
Отпадне воде				
укупна количина отпадне воде				
биохемијска потрошња кисеоника (БПК)				
хемијска потрошња кисеоника				
суспендоване честице				
фосфор				
нитрати				
тешки метали				
(други)				
Емисије у ваздух				
сумпордиоксид SO ₂				
оксиди азота NO _x				
микрочестице				
угљендиоксид CO ₂				
метан CH ₄				

¹Молимо вас да обезбедите резултате мониторинга животне средине спроведене од стране фирме или њених консултаната. Ако већ имате све тражене податке доступне у другом облику, онда они могу да се користе

²Није нужно применити све параметре. Молимо вас да попуните оне редове који су најрелевантнији за сектор индустрије. Додатни параметри могу да се додају ако је неопходно.

³Молимо Вас да проверите да ли су јединице мерења јасно наведене.

⁴Молимо Вас за извештај о усклађености према стандардима за овај пројекат (локални, Европска Унија и/или EBRD)

⁵Поред свих других коментара, молимо Вас да наведете да ли пријављена мерења важе за све или само неке процесе.

Молимо да пружите информације о имену и контакт детаљима вашег менаџера животне средине:				
Параметар ²	Вредност ³	јединица	статус усклађености ⁴	Коментари ⁵
азот субоксид N ₂ O				
хидрофлуорокарбони HFCs				
флуорокарбони PFCs				
сумпорхексафлуорид SF ₆				
(други)				
Други параметри				
бука				
(други)				
Чврст отпад				
Молимо вас да наведете врсту и количину чврстог отпада генерисаног због извођења Пројекта. Наведите ако је нека врста отпада опасна. Наведите шта од отпада може поново да се користи или рециклира, као и начин одлагања.				

4. Коришћење ресурса и добијени производи			
параметар	вредност	Јединица мере	коментари ⁶
Употребљена горива			
уље			
бензин			
камени угаљ			
лигнит			
електроенергетски систем			
топлотна енергија			
Потрошене сировине			
сировина 1			
сировина 2			
Добијени производи			
производ 1			
производ2			

⁶Поред свих других коментара, молимо Вас да наведете да ли пријављене мере важе за све или само неке од процеса. Наведите неке параметре квалитета горива (нпр. октанска вредност)

5. Управљање људским ресурсима			
Молимо да пружите информације о имену и контакт детаљима вашег менаџера људским ресурсима:			
	укупно	Новозапослени у овом извештајном периоду	Отпуштени у овом извештајном периоду
Број непосредно запослених:			
Број ангажованих радника под уговором:			
Да ли је током периода извештавања спроведена колективна редундација?	Да <input type="checkbox"/> Не <input type="checkbox"/>	Ако јесте, објасните план редундације, разлоге за спровођење, планирани број радника и како су одабрани, спроведена саветовања и мере за ублажавање ефеката редундације:	
Да ли постоје планови редундације радне снаге за следећу годину?	Да <input type="checkbox"/> Не <input type="checkbox"/>	Ако постоји, представити план редундације, укључујући разлоге за отпуштање вишкова, број радника који је обухваћен и начин на који су одабрани:	
Да ли је током периода извештавања било неких промена у радничком синдикату фирме?	Да <input type="checkbox"/> Не <input type="checkbox"/>	Ако јесте, молимо објасните детаљно и наведите однос према радничком синдикату:	
Ако синдикат не постоји, да ли има др. представника радника?	Да <input type="checkbox"/> Не <input type="checkbox"/>	Ако има, молимо објасните њихово учешће током периода извештавања:	
Да ли је било промена у колективном уговору?	Да <input type="checkbox"/> Не <input type="checkbox"/>	Ако јесте, молимо опишите детаљно:	
Да ли је током периода извештавања неко од запослених поднео било какву притужбу?	Да <input type="checkbox"/> Не <input type="checkbox"/>	Ако јесте, наведите тачан број поднетих жалби, засебно за сваки пол, као и предмете ових жалби и објаснити на који начин се фирма бавила овим проблемом:	

Да ли је неко од запослених пријавио случај узнемиравања или насилног понашања током периода извештавања?	Да <input type="checkbox"/> Не <input type="checkbox"/>	Ако јесте, наведите тачан број поднетих жалби, засебно за сваки пол, као и предмете ових жалби и објаснити на који начин се фирма бавила овим проблемом:
Да ли је било штрајкова и других колективних спорова који се односе на рад и услове рада у фирми, током извештајног периода?	Да <input type="checkbox"/> Не <input type="checkbox"/>	Ако јесу, навести разлоге и природу ових спорова и објаснити на који начин их је фирма решавала:
Да ли су током периода извештавања вођени судски поступци у вези са условима рада?	Да <input type="checkbox"/> Не <input type="checkbox"/>	Ако јесте, наведите спорна питања и њихов исход:
Да ли је током извештајног периода било промена у следећим областима: <ul style="list-style-type: none">❖ Репрезентативни синдикат❖ Колективни уговор❖ Недискриминација и једнаке могућности за све❖ Једнака зарада за једнак рад❖ Родна равноправност❖ Малтретирање и узнемиравање, укључујући и сексуално узнемиравање❖ Запошљавање лица испод 18 година старости❖ Зарада (висина плате, редовни и прековремени рад)❖ Прековремени рад❖ Радно време❖ Баланс између посла и приватног живота❖ Жалбени механизам за раднике❖ Здравље и безбедност	Да <input type="checkbox"/> Не <input type="checkbox"/>	Ако јесте, наведите детаље, укључујући и нове иницијативе ако постоје:

6. Подаци о заштити здравља и безбедности на раду					
Молимо да пружите информације о имену и контакт детаљима вашег менаџера заштите здравља и безбедности на раду:					
	Непосредно запослени:	Радници на уговор:		Непосредно запослени:	Радници на уговор:
Количина посла, који у периоду извештавања, просечан радник обави за сат времена:			Број смртних случајева ⁷ :		
Буџет који је потрошен на безбедност и здравље на раду (укупан износ и валута):			Број повреда које су узроковале одсуствовање са посла:		
Обука из безбедности и здрављу на раду која је спроведена у овом периоду (по особи или данима):			Број инцидената који је довео до временског заостатка у обављању посла (укључујући и транспорт) ⁸ :		
Број изгубљених радних дана услед инцидената ⁹			Број случајева професионалног обољења:		
Број дана на боловању:					
Узроци инцидента (падови, велика оптерећења, ударци предметима, струјни удар итд):					
Молимо Вас да наведете детаље о свим смртним случајевима или већим инцидентима који нису претходно пријављени банкама, укључујући и укупне накнаде исплаћене због повреде на раду или болести (износ и валута):					
Молимо Вас да укратко представите обуку у превенцији и реаговању у хитним ситуацијама, коју су запослени прошли у току периода извештавања:					
Молимо Вас да укратко представите вежбе реаговања у хитним ситуацијама које су спроведене у току периода извештавања:					

⁷Ако то већ нисте урадили, молимо Вас да се обезбеди посебан извештај са детаљима о околностима под којима је дошло до смрти.

⁸Неспособност за рад у трајању од најмање једног целог радног дана након несреће или болести.

⁹Изгубљени радни дани су број радних дана након повреде или обољења, током којих је запослени био ван посла или је имао ограничене радне активности због професионалног обољења или болести.

7. Заинтересоване стране

Молимо да пружите информације о имену и контакт детаљима вашег менаџера за односе са јавношћу:

Молимо вас да пружите информације о спровођењу Плана укључивања заинтересованих страна и представите односе који су успостављени са њима током периода извештавања, укључујући:

- Састанци или друге иницијативе спроведене током периода извештавања, путем којих се врши повезивање са јавношћу или јавним организацијама;
- Информације које су добиле заинтересоване стране у току периода извештавања, а тичу се заштите животне средине, социјалних и безбедносних питања;
- покривеност у медијима;
- сарадња са удружењима грађана, посебно из области очувања животне средине.

Молимо опишите било какве промене у Плану укључивања заинтересованих страна:

Током периода извештавања, колико жалби или притужби је добијено на Пројекат, од стране јавних или цивилних организација? Молимо Вас да их разврстате по групама којима припадају заинтересоване стране. Укратко представите проблеме који се спомињу у жалбама и притужбама и како су они решени:

8. Акциони План расељавања са статусом и извештавањем

Постојеће заузимање земљишта

Молимо Вас да током периода извештавања поднесете извештај о примени Акционог плана расељавања, користећи показатеље праћења који су наведени у плану и попуните табелу. Молимо вас да дате резултате било ког другог плана мониторинга и додатне информације, уколико мислите да је корисно.

Да ли је свим угроженим лицима извршена потпуна компензација због физичког измештања и да ли је услед Пројекта дошло до економских губитака?	Да <input type="checkbox"/> Не <input type="checkbox"/>	Ако није, наведите колико је још остало неизмирених исплата за компензацију (у смислу броја и процената корисника и износом за плаћање) и наведите када ће се извршити ове исплате:
Да ли је заузимање земљишта имало неке додатне, непредвиђене утицаје на основне животне потребе и стандард угроженог становништва, а да то није предвиђено акционим планом расељавања?	Да <input type="checkbox"/> Не <input type="checkbox"/>	Ако јесте, квантитативно их одредите и наведите које су мере предузете како би се минимизирао или ублажио њихов утицај. Ако није, наведите како су праћени потенцијални утицаји на основне животне потребе становништва.
Да ли су уочене неке угрожене групе?	Да <input type="checkbox"/> Не <input type="checkbox"/>	Ако јесу, наведите те групе и опишите додатне мере које су предузете како би се смањио негативан утицај на њих.
Уколико је могуће, да ли су све транзитне накнаде плаћене?	Да <input type="checkbox"/> Не <input type="checkbox"/>	Ако нису, наведите колико је још остало неизмирених исплата (у смислу броја и процената корисника и износом за плаћање) и наведите када ће се извршити ове исплате:
Да ли је свим угроженим лицима пружена правна подршка?	Да <input type="checkbox"/> Не <input type="checkbox"/>	Ако јесте, наведите колико особа је искористило правну помоћ.

Да ли су решени преостали приговори о полагању права на земљиште и ресурсе?	Да <input type="checkbox"/> Не <input type="checkbox"/> Није применљиво <input type="checkbox"/>	Ако нису, навести колико је још остало приговора и када се очекује њихово решавање.
Да ли је било жалби и тужби у вези новог заузимања земљишта?	Да <input type="checkbox"/> Не <input type="checkbox"/>	Ако јесте, наведите колико и сажето представите њихов садржај.
Да ли је фирма редовно извештавала угрожено становништво о оствареном напретку у спровођењу акционог плана расељавања?	Да <input type="checkbox"/> Не <input type="checkbox"/>	Ако јесте, навести колико састанака је одржано и колико учесника је њима присуствовало.
<p>Ново заузимање земљишта</p> <p>Ако је у периоду извештавања дошло до новог заузимања земљишта, молимо Вас да обезбедите документа у вези земљишних трансакција. Приложите нов или ревидовани Акциони план пресељавања који се односи на ново заузимање земљишта, са описаним мерама ублажавања, компензације, постигнутих договора итд. и обезбедите табеларни приказ са листом угроженог становништва и статусом компензације.</p>		
Да ли су нека лица била физички расељена?	Да <input type="checkbox"/> Не <input type="checkbox"/>	Ако јесту, колико њих је расељено?
Да ли су нека лица била економски угрожена?	Да <input type="checkbox"/> Не <input type="checkbox"/>	Ако јесту, колико њих?
Да ли је влада помогла пресељења?	Да <input type="checkbox"/> Не <input type="checkbox"/>	

9. Сарадња са заједницом и развој

Молимо Вас да наведете да ли је током периода извештавања фирма спровела социјалне иницијативе или иницијативе за развој заједнице, као и одговарајуће трошкове ако постоје:

Прилог 3 ЗАКОНОДАВСТВО

СРПСКИ ЗАКони РЕЛЕВАНТНИ ЗА ЗАШТИТУ ЖИВОТНЕ СРЕДИНЕ:

Овде су наведени најзначајнији закони и прописи, који су тренутно на снази у Републици Србији, а релевантни су за заштиту животне средине:

- ❖ Закон о планирању и изградњи („Службени гласник РС”, бр 72/2009, 81/2009, 64/10, 24/11, 121/12, 42/13, 50/13, 98/13, 132/14, 145/14, 83/2018, 31/2019, 37/2019 - други закон и 9/2020);
- ❖ Закон о заштити природе („Службени гласник РС”, 36/09, 88/10, 91/10, 14/16 и 95/2018 - други закон);
- ❖ Закон о заштити животне средине („Службени гласник РС”, бр 135/04, 36/09, 72/09, 43/11, 14/16, 76/18 и 95/2018 - други закон);
- ❖ Закон о процени утицаја на животну средину („Службени гласник РС”, бр 135/2004, 36/09);
- ❖ Закон о стратешкој процени утицаја на животну средину („Службени гласник РС”, бр 135/04, 88/10);
- ❖ Закон о управљању отпадом („Службени гласник РС”, 36/09, 88/10, 14/2016 и 95/2018 - други закон);
- ❖ Закон о заштити од буке у животној средини („Службени гласник РС”, 36/09, 88/10);
- ❖ Закон о водама („Службени гласник РС”, 30/10, 93/12, 101/16, 95/2018 и 95/2018 - други закон);
- ❖ Закон о шумама („Службени гласник РС”, 30/10, 93/12, 89/15 и 95/2018 - други закон);
- ❖ Закон о заштити ваздуха („Службени гласник РС”, 36/09, 10/13 и 26/2021 - други закон);
- ❖ Закон о безбедности и здрављу на раду („Службени гласник РС”, 101/05, 91/15, 113/17).

Прописи формирани на основу Закона о процени утицаја на животну средину, обухватају следеће:

- ❖ Уредба о утврђивању Листе пројеката за које је обавезна процена утицаја и Листе пројеката за које се може захтевати процена утицаја на животну средину („Службени гласник РС”, бр 114/08);
- ❖ Правилник о садржини захтева о потреби процене утицаја и садржини захтева за одређивање обима и садржаја студије о процени утицаја на животну средину („Службени гласник РС”, бр 69/05);
- ❖ Правилник о садржини студије о процени утицаја на животну средину („Службени гласник РС”, бр 69/05);
- ❖ Правилник о поступку јавног увида, презентацији и јавној расправи о студији о процени утицаја на животну средину („Службени гласник РС”, бр 69/05);
- ❖ Правилник о раду Техничке комисије за студије о процени утицаја на животну средину („Службени гласник РС”, бр 69/05);
- ❖ Правилник о дозвољеном нивоу буке у животној средини („Службени гласник РС”, бр 54/92);
- ❖ Правилник о методама мерења буке, садржини и обиму извештаја о мерењу буке („Службени гласник РС”, бр 72/10);
- ❖ Уредба о класификацији вода („Службени гласник РС”, бр 5/68);
- ❖ Уредба о граничним вредностима загађујућих материја у површинским и подземним водама и седименту и роковима за њихово достизање („Службени гласник РС”, бр. 50/12);
- ❖ Правилник о опасним материјама у водама („Службени гласник РС”, бр 31/82).

Други релевантни закони Републике Србије:

- ❖ Закон о потврђивању Конвенције о доступности информација, учешћу јавности у доношењу одлука и праву на правну заштиту у питањима животне средине („Службени гласник РС”, 38/09);
- ❖ Закон о путевима („Службени гласник РС”, бр. 41/18 и 95/2018 - други закон).
- ❖ Закон о заштити становништва од заразних болести („Службени гласник РС”, 15/16, 68/20 и 136/20);
- ❖ Уредба о мерама за спречавање и сузбијање заразне болести COVID-19 („Службени гласник РС”, 151/2020, 152/2020, 153/2020, 156/2020, 158/2020, 1/2021, 17/2021, 19/2021, 22/2021, 29/2021 и 34/2021).

Прилог 4 УКЉУЧИВАЊЕ ЗАИНТЕРЕСОВАНИХ СТРАНА

Идентификација заинтересованих страна

Заинтересоване стране чине људи и организације који могу да утичу, да буду погођени, или сами мисле да су погођени одлуком или активношћу. На овом Пројекту, заинтересоване стране могу да се сврстају у следеће основне групе:

1. Потенцијално погођене стране:

- ❖ Запослени у ЈП “Путеви Србије” и Извођачи;
- ❖ Представници фирми које послују у зони непосредно уз Пројекат;
- ❖ Становници насеља у зони утицаја Пројекта;
- ❖ Законски регулисани надлежни органи на локалном или регионалном нивоу, као што су: локални земљопоседници и закупци; и потенцијално погођена индустрија и предузећа.

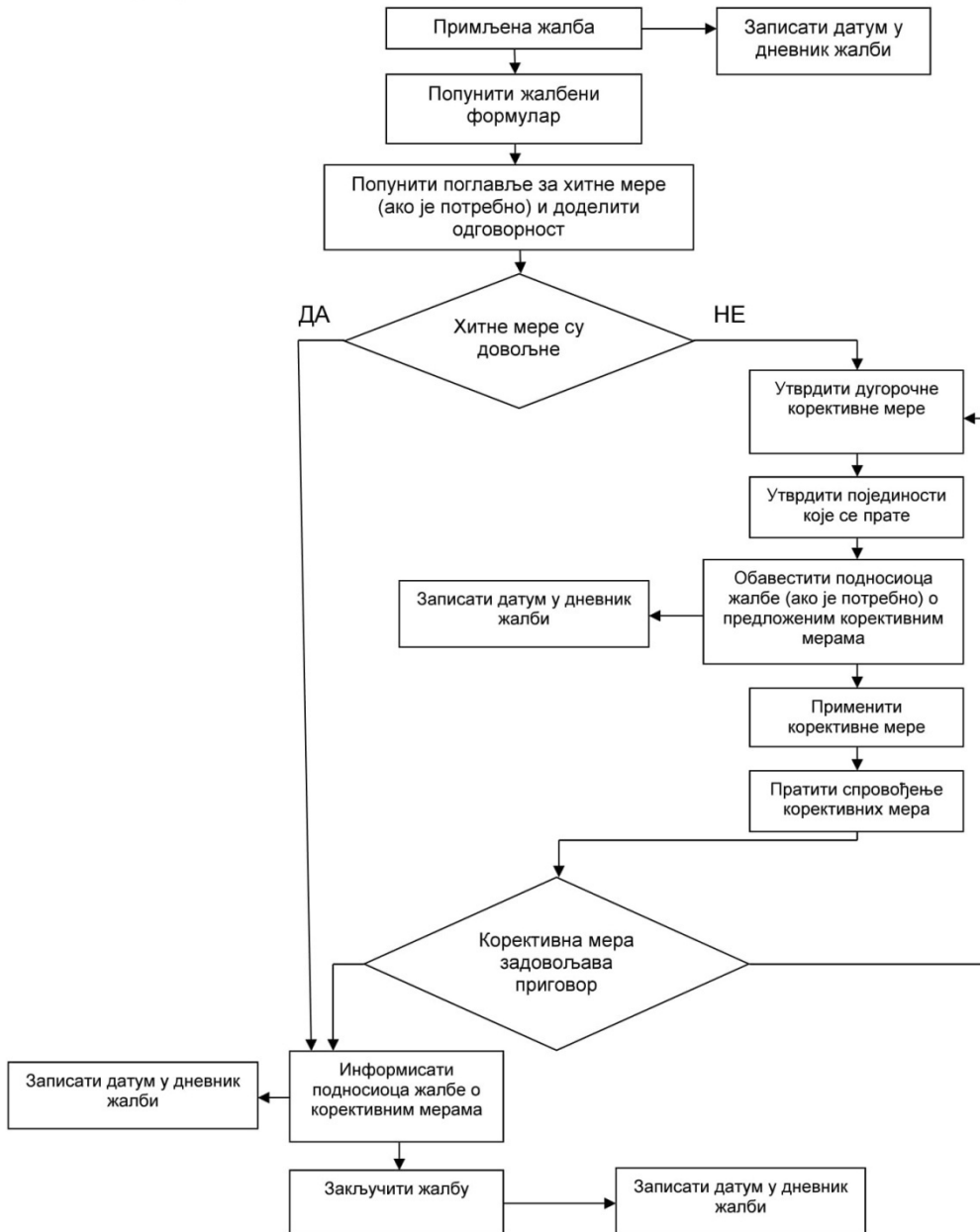
2. Друге заинтересоване стране:

- ❖ Јавност;
- ❖ Друге фирме које послују у Националној Мрежи;
- ❖ Невладине организације.

Како се Пројекат развија, може да се појави више заинтересованих страна. У том смислу, када се једном идентификује, свака заинтересована страна ће се окарактерисати у смислу њених интереса, проблема и захтева и биће укључена у ову листу.

Жалбени механизам и облик

Дијаграм тока жалбеног поступка



Жалбе треба решити у року од 15 радних дана.

Деловодни број жалбе:			
Контакт подаци	Име и презиме:		
	адреса:		
	телефон:		
	е - маил:		
Како желите да будете контактирани? Молимо Вас да означите	поштом	телефоном	е - маил
Име и информације о идентитету (из личне карте).			
Детаљи ваше жалбе. Молимо вас да опишете проблеме, коме су се догодили, када, где и колико пута, као релевантне			
Која је ваша препорука за разрешење жалбе?			
Како да предате овај образац надлежном лицу	поштом:		
	лично: молимо донесите овај формулар на адресу:		
	е - маил: Пошаљите своју жалбу, предложено решење и контакт податке на е - маил:		
потпис		датум	

ИЗВЕШТАЈ О ЈАВНИМ КОНСУЛТАЦИЈАМА

Извештај ће бити накнадно убачен пошто буде обављена јавна презентација и консултације.

Прилог 5 УСЛОВИ НАДЛЕЖНИХ ИНСТИТУЦИЈА



ЗАВОД ЗА ЗАШТИТУ ПРИРОДЕ СРБИЈЕ

Текући рачун: 840-518664-18, отворен код Управе за трезор ♦ ПИБ 106844260 ♦ Матични број 17798561 ♦ Шифра делатности 9104

СЕДИШТЕ
11070 Нови Београд
Др Ивана Рибара 91
тел: 011 20 93 800
011 20 93 801
факс: 011 20 93 867
beograd@zzps.rs

РАДНА
ЈЕДИНИЦА У НИШУ
18000 Ниш
Божде Карађорђе 14
тел/факс: 018 523 448
018 523 449
nis@zzps.rs

ПРИШТИНСКА
РАДНА ЈЕДИНИЦА
11070 Нови Београд
Др Ивана Рибара 91
тел: 011 20 93 800
011 20 93 801
факс: 011 20 93 867
beograd@zzps.rs

03 број 020-1965/2
датум 17.08.2020.

"PROJECT BIRO UTIBER" DOO
број DO 558/20-426
18.8.20.
NOVI SAD

PROJECT BIRO UTIBER
d.o.o. Novi Sad

21000 Нови Сад
ул. Темеринска 76

Предмет: Обавештење

Заводу за заштиту природе Србије доставили сте Захтев бр. DO 299/20-365 од 29.07.2020. године, за издавање услова заштите природе за продужетак важења услова за израду Главног пројекта појачаног одржавања државних путева IB 15 и IB 21, LOT 2: IB21, Ивањица-Сјеница.

У складу са вашим Захтевом, обавештавамо Вас да смо за предметне активности издали решење о условима заштите природе 03 број 020-3555/3 од 31.01.2019. године, које је и даље на снази и доставља се у прилогу уз ово обавештење. Према члану 9. Закона о заштити природе („Службени гласник Републике Србије“, бр. 36/2009, 88/2010, 91/2010-исправка, 14/2016 и 95/2018-други закон), у тачки 4. издатог решења стоји да уколико подносилац захтева у року од две године од дана достављања решења не отпочне радове и активности за које је ово решење издато, дужан је да поднесе захтев за издавање новог решења.

С поштовањем,

ДИРЕКТОР

Александар Драгишић



Прилог: Решење о условима заштите природе бр. 020-3555/3 од 31.01.2019. године, за издавање услова заштите природе за израду техничке документације пројекта Појачаног одржавања деонице државног пута IB реда бр. 21 (стара ознака: магистрални пут М-21), деоница Ивањица – Сјеница.

Достављено:

- Подносиоцу захтева
- Архиви x 2

РЕПУБЛИКА СРБИЈА
ЗАВОД ЗА ЗАШТИТУ ПРИРОДЕ СРБИЈЕ
НОВИ БЕОГРАД, Др Ивана Рибара бр. 91
Тел: +381 11/2093-802; 2093-803;
Факс: + 381 11/2093-867

Завод за заштиту природе Србије, Београд, Др Ивана Рибара бр. 91, на основу члана 9. Закона о заштити природе („Службени гласник РС“, бр. 36/2009, 88/2010, 91/2010-исправка, 14/2016 и 95/2018-други закон) и члана 136. Закона о општем управном поступку („Службени гласник РС“, бр. 18/2016), поступајући по Захтеву II бр. 953-27213 од 24.12.2018. године ЈП „Путеви Србије“, Булевар краља Александра бр. 282, Београд, за издавање услова заштите природе за израду техничке документације пројекта Појачаног одржавања деонице државног пута 1Б реда бр. 21 (стара ознака: магистрални пут М-21), деоница Ивањица – Сјеница, дана 31.01. 2019. године под 03 бр. 020-3555/3, доноси:

РЕШЕЊЕ

- I. Траса пута за који се ради техничка документација се не налази унутар заштићеног подручја за које је сprovedен или покренут поступак заштите, не налази се у просторном обухвату еколошке мреже нити у простору евидентираних природних добара. Сходно томе, издају се следећи услови заштите природе:
 - 1) Дефинисати да се одводњавање саобраћајнице врши гравитационим отицањем површинских вода и по потреби изградњом отворених канала за прихват површинских вода.
 - 2) За воде које настају спирањем са коловоза и оптерећене су уљима и другим нафтним дериватима предвидети изградњу таложника и сепаратора масти и уља, уколико се Планом управљања животном средином и уредбама којима су дефинисане и регулисане граничне вредности емисије загађујућих материја у води утврди/процени да ће просечни годишњи дневни саобраћај негативно утицати на квалитет воде реципијента.
 - 3) За воде које настају спирањем са коловоза и оптерећене су уљима и другим нафтним дериватима мора се предвидети изградња таложника и сепаратора масти и уља. Пре упуштања у реципијент или канализацију, обавезна је контрола њиховог квалитета.
 - 4) Као коловозни застор користити материјале који могу, са аспекта заштите, обезбедити смањење нивоа буке и вибрација и омогућити ефикасно дренарање воде са површине коловоза.
 - 5) Дефинисати ужу и ширу зону утицаја саобраћајнице на животну средину (посебно са аспекта очувања пољопривредног земљишта и производње хране одговарајућег квалитета), на основу тога утврдити мере и препоруке за коришћење земљишта.
 - 6) Прибавити сагласност надлежних институција за извођење радова који изискују евентуалну сечу одраслих, вредних примерака дендрофлоре, како би се уклањање вегетације svelo на најмању меру.
 - 7) Утврдити обавезу санације или рекултивације свих деградираних површина. Уз сагласност надлежне комуналне службе, предвидети локације на којима ће се трајно депоновати неискоришћени геолошки грађевински и остали материјал настао предметним радовима.

- 8) Предвидети постављање специјалних судова за сакупљање отпада на одговарајућим бетонским површинама.
 - 9) Предвидети све мере заштите природе у акцидентним ситуацијама уз обавезу обавештавања надлежних инспекцијских служби и установа.
 - 10) Уколико се током радова наиђе на геолошко-палеонтолошке или минералогско-петролошке објекте, за које се претпоставља да имају својство природног добра, извођач радова је дужан да у року од осам дана обавести Министарство заштите животне средине, односно предузме све мере како се природно добро не би оштетило до доласка овлашћеног лица.
2. Ово решење не ослобађа подносиоца захтева да прибави и друге услове, дозволе и сагласности предвиђене позитивним прописима.
 3. За све друге радове/активности на предметном подручју или промене пројектне документације, потребно је поднети нови захтев.
 4. Уколико подносилац захтева у року од две године од дана достављања овог решења не отпочне радове и активности за које је ово решење издато, дужан је да поднесе захтев за издавање новог решења.
 5. Такса за издавање овог Решења у износу од 20.000,00 динара је одређена у складу са чл. 2. став 4. Тачка 7 Правилника о висини и начину обрачуна и наплате таксе за издавање акта о условима заштите природе („Службени гласник РС“, бр. 73/2011 и 106/2013).

Образложење

Завод за заштиту природе Србије примио је дана 25.12.2018. године Захтев заведен под 03 бр. 020-3555/1 ЈП „Путеви Србије“ из Београда за израду техничке документације пројекта Појачаног одржавања деонице државног пута 1Б реда бр. 21 (стара ознака: магистрални пут М-21), деоница Ивањица - Сјеница.

На основу достављеног захтева и документације подносиоца захтева утврђено је да је техничка документација пројекта Појачаног одржавања предметног пута саставни део Пројекта рехабилитације путева и унапређења безбедности саобраћаја на мрежи државних путева, који је подршка међународних финансијских институција Националном програму рехабилитације државних путева Републике Србије. Почетак деонице је кружна раскрсница на изласку из Ивањице у правцу Сјенице – крај деонице је у пресечној тачки државног пута 1Б 21 и границе између општина Ивањице и Сјенице, приближн стационажа км 288-251. Планирани радови обухватају радове на постојећој саобраћајници у постојећим габаритима коловозне конструкције и у потпуности су регулисани одредбама чл. 116 Закона о путевима („Службени гласник РС“, бр. 41/2018) и Закона о јавним путевима, чл. 59 („Службени гласник РС“, бр. 101/2005).

Увидом у Централни регистар заштићених природних добара, документацију Завода, а у складу са прописима који регулишу област заштите природе, утврђено је да се подручје за које се ради техничка документација пројекта Појачаног одржавања деонице државног пута 1Б реда бр. 21 (стара ознака: магистрални пут М-21), деоница Ивањица - Сјеница не налази унутар заштићеног подручја за које је спроведен или покренут поступак заштите, не налази се у просторном обухвату еколошке мреже нити у простору евидентираних природних добара.

Законски основ за доношење решења је Закон о заштити природе („Службени гласник РС“, бр. 36/2009, 88/2010, 91/2010, 14/2016 и 95/2018-други закон).

Планиране активности могу се реализовати под условима дефинисаним овим Решењем, јер је процењено да неће утицати на природне вредности подручја.

На основу свега наведеног, одлучено је као у диспозитиву овог Решења.

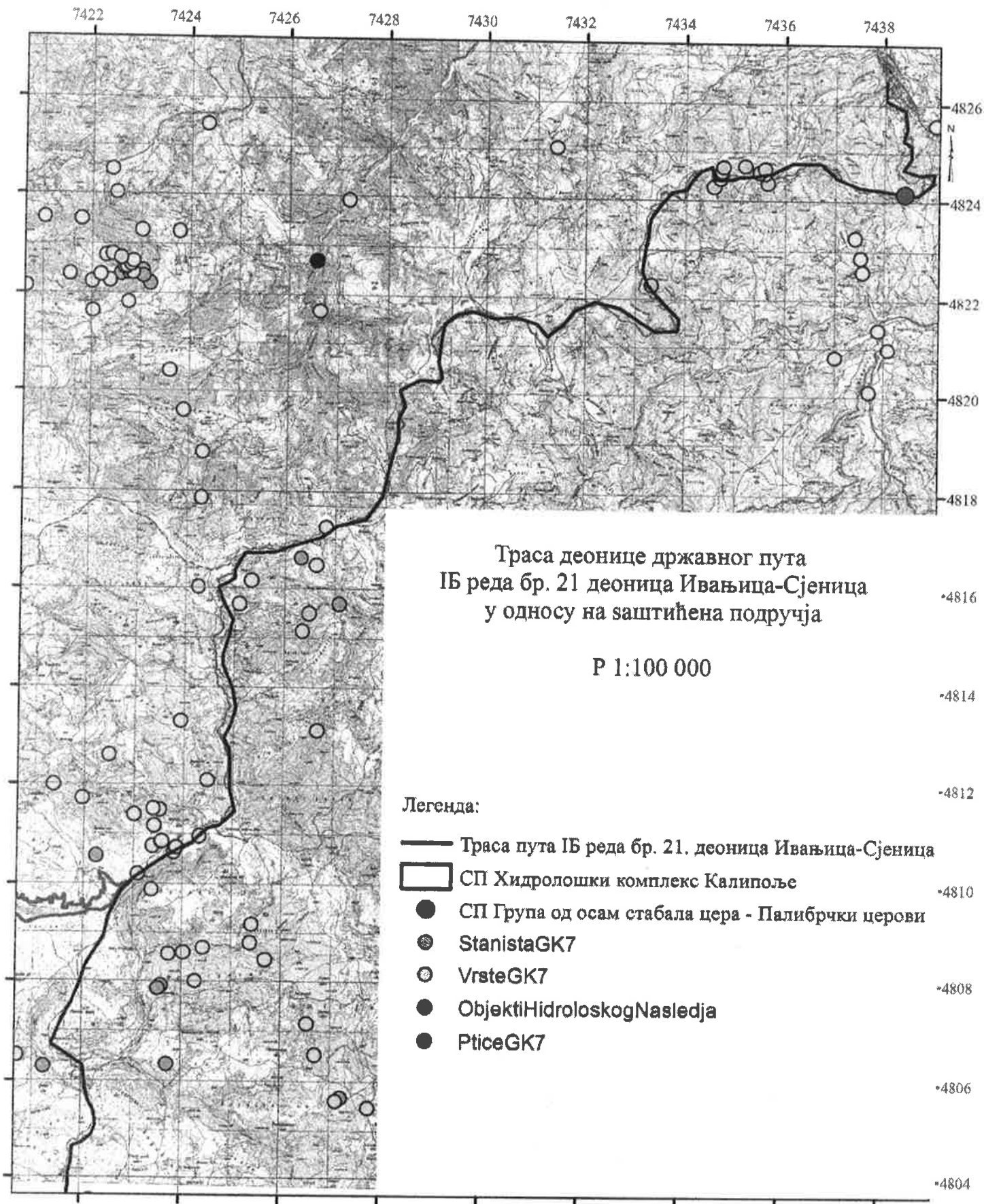
Такса на захтев и такса за решење, по Тар. бр. 1. и Тар. бр. 9. су наплаћене у складу са Законом о републичким административним таксама („Службени гласник РС“, бр. 43/2003, 51/2003, 61/2005, 5/2009, 54/2009, 50/2011, 93/2012, 83/2015, 112/2015, 50/2016, 61/2017, 113/2017 и 3/2018-испр. и 95/2018).

Упутство о правном средству: Против овог решења може се изјавити жалба Министарству заштите животне средине у року од 15 дана од дана пријема решења. Жалба се предаје писмено или изјављује усмено на записник Заводу за заштиту природе Србије, уз доказ о уплати Републичке административне таксе у износу од 170,00 динара на текући рачун бр. 840-742221843-57, позив на број 59013 по моделу 97.

ДИРЕКТОР
Александар Драгишић

Достављено:

- Подносиоцу захтева
- Архива x 2



РЕПУБЛИКА СРБИЈА
ЗАВОД ЗА ЗАШТИТУ ПРИРОДЕ СРБИЈЕ
03 бр. 020-3555/5
Датум: 01.03.2021.
НОВИ БЕОГРАД, Ул. др Ивана Рибара бр. 91
Тел. 011/209-3802; 209-3803; факс. 209-3867

ПРОЈЕКТ BIRO "UTIBER" D.O.O.

21138 НОВИ САД
ул. Темеринска 76

Предмет: Обавештење

Заводу за заштиту природе Србије доставили сте Захтев бр. ДО53/21-53 од 02.02.2021. године, за продужење важења услова заштите природе за потребе израде Главног пројекта појачаног одржавања деонице државног пута IB реда бр. 21 (стара ознака: магистрални пут М-21), деоница Ивањица – Сјеница, будући да је пројекат у поодмаклој фази израде, односно пред самим крајем.

Увидом у документацију Завода утврђено је да су 31.01.2019. године издати услови заштите природе за потребе израде техничке документације Пројекта појачаног одржавања деонице државног пута IB реда бр. 21 (стара ознака: магистрални пут М-21), деоница Ивањица – Сјеница под 03 бр. 020-3555/3, а на захтев II бр. 953-2/213 од 24.12.2018. године, ЈП „Путеви Србије“, Булевар краља Александра бр. 282, Београд.

С тим у вези, обавештавамо вас да је Решење Завода 03 бр. 020-3555/3 од 31.01.2019. године и даље на снази, имајући у виду да су активности на изради пројектне документације започети у року, а што је у складу са тачком 4. издатог Решења.


ДИРЕКТОР
Александар Драгишић

Достављено:

- Подносиоцу захтева
- Архиви х 2

Број: D053/21-53
Датум: 2.02.2021.

ЗАВОД ЗА ЗАШТИТУ ПРИРОДЕ СРБИЈЕ

Др Ивана Рибара 91

11070 Нови Београд

Предмет: Захтев за продужетак важења Техничких услова за израду Главног пројекта појачаног одржавања државних путева IB 15 и IB 21, LOT 2: IB21, Ивањица-Сјеница, L=38.300km

Поштовани,

Дана 31.01.2019. године сте нам издали Техничке услове за израду Главног пројекта појачаног одржавања државних путева IB 15 и IB 21, LOT 2: IB21, деоница Ивањица-Сјеница, L=38.300km под бројем: 020-3555/3.

Будући да је рок важења Техничких услова две године, молимо Вас да за потребе израде Пројекта издате обнову услова, тј. да се продужи рок важења издатих услова.

Ми Вам се обраћамо према овлашћењу које је достављено у прилогу дописа, док трошкове издавања услова, према Уговору са ЈП Путеви Србије сноси: Project Biro Utiber d.o.o. Нови Сад.

Уколико су Вам потребне додатне информације или имате било каква питања, молимо Вас да нам се обратите на следећи телефон или e-mail:

Борис Раковић, дипл.инж.грађ., тел: (069) 4400451, e-mail: b.rakovic@utiber.rs

Са поштовањем,



Миодраг Јовић дипл.инж.грађ.
Овлашћени представник консултанта

Достављено:

- Наслову
- Архиви

Прилози:

- Овлашћење ЈП „Путева Србије“
- CD са Прегледном картом



Републички завод за заштиту споменика културе - Београд
Institute for the Protection of Cultural Monuments of Serbia - Belgrade

Радослава Грујића 11 Radoslava Grujića 11
11118 Београд 11118 Belgrade
Србија Serbia
Тел. (011) 24 54 786 Phone +381 11 24 54 786
Факс (011) 34 41 430 Fax +381 11 34 41 430
e-mail: office@yuh heritage.com

Датум / Date:
Број / Ref.

18 AUG 2020

1-1222/2020-1

"PROJECT BIRO UTIBER" DOO
Proj. DO 373/20-443
24.8.2020 god.
NOVI SAD

PROJEKT BIRO UTIBER doo
Миодраг Јовић, дипл.инж.грађ., овлашћени представник

21.000 НОВИ САД
Темеринска 76

Предмет: *Захтев за издавање услова за израду техничке документације Главног пројекта појачаног одржавања деонице државног пута IB 15 и IB 21, LOT 2: IB 21, Ивањица – Сјеница L=38,300km(Беза бр. ДО 293/20-359 од 29.07.2020.г.)*

Уважени,

Обавештавамо Вас да на подручју деонице државног пута *IB 15 и IB 21, LOT 2: IB 21, Ивањица – Сјеница L=38,300km* нема утврђених културних добара од изузетног значаја која су у надлежности Републичког завода за заштиту споменика културе Београд.

Како је предметно подручје у надлежности Завода за заштиту споменика културе у Краљеву, Ваш захтев за издавање услова за израду техничке документације *Главног пројекта појачаног одржавања деонице државног пута IB 15 и IB 21, LOT 2: IB 21, Ивањица – Сјеница L=38,300km* проследили смо надлежном Заводу на даљу обраду.

С поштовањем,

Обрадили:

М. Благојевић
Мирјана Благојевић, археолог
Б. Михаљевић
Бојана Михаљевић, архитекта

Директор
Мирјана Андрић
Мирјана Андрић



Завод за заштиту споменика културе Краљево

36000 Краљево, Цара Лазара 24, ПИБ 100239951, матични број 07101104
тел. 036 331 866, тел/факс 036 321 025, e-mail: zzzskv@gmail.com
жирос рачун: 840-69664-74, 840-69668-62

"PROJECT BIRO UTIBER" DOO

Број

20460/20-543
30.09.2020 год.

NOVI SAD

ЗАВОД ЗА ЗАШТИТУ СПОМЕНИКА КУЛТУРЕ

Број

849/2

29.09.2020 год.

КРАЉЕВО

Project Biro Utiber d.o.o.

Темеринска 76
21000 Нови Сад

ПРЕДМЕТ: Достава услова за потребе израде *Главног пројекта појачаног одржавања државног пута IV 21, Ивањица-Сјеница*

Завод за заштиту споменика културе Краљево, на основу чланова 65 и 75. Закона о културним добрима (*Сл. гласник РС* 71/94, 52/2011-др. закон, 99/2011-др. закон), поступајући по вашем захтеву за издавање услова чувања, одржавања и коришћења културних добара и добара која уживају претходну заштиту и мера заштите за потребе израде *Главног пројекта појачаног одржавања државног пута IV 21, Ивањица-Сјеница*, L = 38.300 км, заведеног у овом Заводу под бројем 849/1 од 19.08.2020, обавештава вас следеће:

Прегледом диспозиције предметног подручја утврђено је да се у обухвату Пројекта не налази ни једно утврђено добро у складу са Законом о културним добрима (*Сл. гласник РС* 71/94, 52/2011-др. закон, 99/2011-др. закон).

✦ Непосредно уз трасу пута Ивањица-Сјеница налазе се појединачни споменици – крајпуташи подигнути у спомен борцима који су погинули у Првом светском рату, као и чесме подигнуте у част борцима палим у ратовима за ослобођење земље. Споменици и спомен обележја налазе се на следећим кат. парцелама: 2064 и 2065 КО Бедина Варош, 182/1, 234/2 и 4492 КО Рокци, 672 и 679 КО Опаљеник, 1658/1 КО Кушићи.

- Споменици или обележја не смеју бити угрожени извођењем радова на реконструкцији путне трасе. Радови не смеју угрозити ни један облик њихове материјалности, као ни њихову статичку стабилност.

- Уколико је неопходно спровести измештање појединачних споменика у циљу њиховог очувања потребно је обратити се Заводу посебним захтевом. Захтев треба да саржи предлог нове локације, као и доказ о средствима обезбеђеним за његово измештање и конзервацију. Захтев такође треба да садржи дозволе и сагласности надлежних институција и заинтересованих грађанских удружења.

- Уз трасу пута или њену непосредну околину налазе се простори на којима је у прошлости дошло до појаве археолошког материјала. Археолошко наслеђе представља специфичан део културног наслеђа, па се често материјални остаци и структуре налазе под земљом и нису видљиви приликом површинске проспекције терена. Како не би дошло до девастације археолошког материјала или структура неопходно је да се обезбеди археолошки надзор уколико се било какви радови буду изводили на следећим кат. парцелама: 1997, 1998 и 1999 КО Бедина Варош и 2842, 2843, 2844, 2845 и део парцеле 2848/1 (који се граници са напред наведеним парцелама) КО Равна Гора.



Завод за заштиту споменика културе Краљево

36000 Краљево, Цара Лазара 24, ПИБ 100239951, матични број 07101104

тел. 036 331 866, тел/факс 036 321 025, e-mail: zzzskv@gmail.com

жирос рачун: 840-69664-74, 840-69668-62

- Археолошки надзор на територији Србије могу изводити установе заштите (за територију општине Ивањица Народни музеј у Чачку или Завод у Краљево), као и научне установе (институти или Филозофски факултет у Београду).
- Уколико надзор води друга институција, а не Завод у Краљево, Инвеститор је дужан да о томе обавести Завод пре почетка радова и достави Заводу доказ о уговореној сарадњи.
- Институција која води надзор дужна је да након завршетка радова на надзору, а најкасније у року од 7 дана Заводу достави извештај.
- Уколико се приликом радова, на назначеним парцелама, као и на остатку трасе, наиђе на археолошке остатке из прошлости Инвеститор/Извођач у обавези су да прекину радове и обавесте Завод. Уколико се утврди да наведена непокретност или покретни материјал има својство културног добра стручни надзор може привремено обуставити радове. У складу са природом добра Завод може прописати меру континуираног надзора уз ручни ископ или извођење заштитних археолошких ископавања.
- Трошкове надзора, заштитних археолошких истраживања, конзервације покретног и непокретног материјала сноси Инвеститор.
- Уколико се приликом радова наиђе на грађевинске остатке од интереса за Републику Србију, надлежни Завод ће у договору са Републичким заводом и надлежним Министарством културе и информисања изградити мере техничке заштите откривених остатака.
- У току својих редовних активности Завод у Краљево може извршити евидентирање нових добара која уживају претходну заштиту о чему ће обавестити надлежно Одељење за урбанизам и остале заинтересоване стране (чл. 29 Закона о културним добрима. *Службени гласник РС* бр. 71/94).
- Надзор над спровођењем издатих мера заштите спроводи Завод за заштиту споменика културе у Краљево као територијална надлежна установа заштите.
- Инвеститор је у обавези да о почетку и завршетку радова благовремено обавести Завод за заштиту споменика културе Краљево, како би се увидом на лицу места извршила провера да ли се радови изводе у складу са овим Условима.



в.д. директора Завода

мр Катарица Грујовић Брковић



"PROJECT BIRO UTIBER" DOO
Broj: DO 337/21-337
05.05.2021.god.
NOVI SAD

Јавно предузеће за газдовање шумама „Србијашуме“ Београд, Булевар Михајла Пупина 113.
тел: 011/711-34-10, 711-27-70
факс: 011/711-85-13
Број: 5904
Датум: 27.04.2021.

Project biro utiber doo
Темеринска 76
21138 Нови Сад

Предмет: Одговор на предмет „Захтев за израду Главног пројекта појачаног одржавања државних путева ИБ 15 и ИБ 21, ЛОТ2: ИБ21, Ивањица – Сјеница, Л=38.300 km“

Сагласно Вашем захтеву број 259/21-259, који се односи на захтев за издавање услова, из надлежности ЈП „Србијашуме“, за израду Главног пројекта појачаног одржавања државних путева ИБ 15 и ИБ 21, ЛОТ2: ИБ21, Ивањица – Сјеница, Л=38.300 km (у даљем тексту: Пројекат), обавештавамо Вас да смо увидом у достављене графичке податке у електронском облику и њиховим преклапањем са основним картама газдинских јединица којима газдује ЈП „Србијашуме“, установили да:

- Пројекат обухвата део Газдинске јединице: „Оштри врх – Лучка река“, „Јадарево – Црвена гора“ и „Јавор – Коравчина“ којима газдује Шумско газдинство „Голија“ Ивањица.
- Основна намена шума је производња техничког дрвета и заштита земљишта од ерозије.
- На обухваћеним површинама се налазе састојине: букве и вештачки подигнуте састојине осталих лишћара, смрче и црног бора. Степен угрожености шума од пожара обухвата I, II и V степен угрожености, у зависности од састојине.
- Обухвата шуме високе заштитне вредности НCVF – 4 (основне намене, заштите земљишта од ерозије), представљају подручја која пружају основне природне користи у критичним ситуацијама.

При изради Пројекта морају се узети у обзир и поштовати одредбе:

- **Закон о шумама** („Сл. гласник РС“, бр. 30/10, 93/12, 89/15 и 95/18 – др. закон), односно при извођењу радова треба водити рачуна да се очувају шуме и шумско земљиште као добро од општег интереса. Ради очувања шума забрањена је сеча стабала заштићених и строго заштићених врста дрвећа; самоволно заузимање шума; уништавање или оштећење шумских засада, ознака и граничних знакова, као и изградња објеката који нису у функцији газдовања

шумама; одлагање смећа, отровних супстанци и осталог опасног отпада у шуми, на шумском земљишту на удаљености мањој од 200 m од руба шуме, као и изградња објеката за складиштење, прераду или уништавање смећа; предузимање других радњи којима се слаби приносна снага шуме или угрожавају функције шуме; одводњавање и извођење других радова којима се водни режим у шуми мења тако да се угрожава опстанак или виталност шуме. Уколико радови захтевају промену намене површина дефинисаних планским документом у шумарству, неопходно је, према члану 22. Закона о шумама, извршити измене и допуне овог планског документа (Основа газдовања шумама за одговарајућу газдинску јединицу). Трошкове измена и допуна сноси подносилац захтева на чију иницијативу се оне врше. Промена намене шума и шумског земљишта одређена је чланом 10. Закона о шумама. Накнада за промену намене шума и шумског земљишта дефинисана је чланом 50., а висина накнаде је уређена чланом 52. Закона о накнадама за коришћење јавних добара („Сл. гласник РС“, бр. 95/2018, 49/2019 и 86/2019 – усклађени дин.изн.).

- **Закона о заштити природе („Сл.гласник РС“ бр. 36/2009, 88/2010, 91/2010 - испр., 14/2016 и 95/2018 - др. закон),**
- **Правилника о специјалним техничко-технолошким решењима која омогућавају несметану и сигурну комуникацију дивљих животиња („Сл. гласник РС“, бр. 72/2010).**

Потребно је поштовати сву законску и подзаконску регулативу из области заштите животне средине и заштите природе тако да пројектна решења имају што мањи утицај на животну средину и амбијентални простор.

Сходно Правилнику о шумском реду („Сл. гласник РС“, бр. 38/11 и 75/2016) сеча стабала, израда, извоз, изношење и привлачење дрвета и други начин померања дрвета са места сече, врше се у време и на начин којим се обезбеђује најмање оштећење околних стабала, подмлатка, земљишног покривача, остале флоре, фауне и објеката, као и спречавање загађивања земљишта органским горивима и моторним уљем. За било какву активност у шуми и на шумском земљишту потребно је прибавити сагласност ЈП „Србијашуме“.

Особа за контакт: Милена Денић, дипл. про. план. тел.: 064/815 55 89.

Прилог:

- Тематска карта основне намене;
- Тематска карта састојинске припадности.

Вршилац дужности директора
Игор Брауновић



Прилог 6 ФИНАЛНО ОДОБРЕЊЕ ЗА ЖИВОТНУ СРЕДИНУ